

# polaris

since 1995



## **PMC 0593 AD**

Руководство по эксплуатации / Гарантия  
Manual Instruction / Guarantee



**Уважаемый покупатель!**

Благодарим Вас за выбор продукции, выпускаемой под торговой маркой **POLARIS**.

Наши изделия разработаны в соответствии с высокими требованиями качества, функциональности и дизайна. Мы уверены, что Вы будете довольны приобретением нового изделия от нашей фирмы.

**Внимание!** Перед началом эксплуатации прибора внимательно прочитайте данное руководство, в котором содержится важная информация, касающаяся Вашей безопасности, а также рекомендации по правильному использованию прибора и уходу за ним.

Сохраните руководство вместе с гарантийным талоном, кассовым чеком, по возможности, картонной коробкой и упаковочным материалом.

**Обратите внимание!** Вследствие постоянного процесса внесения изменений и улучшений, между руководством и изделием могут наблюдаться некоторые различия. Производитель надеется, что пользователь обратит на это внимание.

# СОДЕРЖАНИЕ

1	Общая информация	4
2	Сфера использования	4
3	Описание прибора	4
	3.1. Устройство прибора	5
	3.2. Панель управления и дисплей	6
4	Подготовка к работе	8
5	Эксплуатация прибора	9
	5.1. Порядок работы	10
	5.2. Функция «Отложенный старт»	14
	5.3. Прерывание программы	15
	5.4. Отключение / включение автоматического перехода в режим подогрев	16
	5.5. Программы приготовления	17
	5.6. Краткая таблица программ приготовления	26
6	Чистка и уход за прибором	28
7	Транспортировка и хранение	29
8	Реализация	29
9	Требования по утилизации	29
10	Общие указания по безопасности при работе с электрической бытовой техникой	30
11	Меры предосторожности при использовании мультиварки	31
12	Поиск и устранение неисправностей	33
13	Комплектация	34
14	Технические характеристики	34
15	Информация о сертификации	35
16	Гарантийные обязательства	36

# 1. ОБЩАЯ ИНФОРМАЦИЯ

Настоящее руководство по эксплуатации предназначено для ознакомления с техническими данными, устройством, правилами эксплуатации и хранения мультиварки бытовой электрической, модель POLARIS PMC 0593AD (далее по тексту – мультиварка, прибор).

## 2. СФЕРА ИСПОЛЬЗОВАНИЯ

1. Прибор предназначен для бытового и аналогичного применения при температуре и влажности жилого помещения в соответствии с данным Руководством:
  - в пунктах питания сотрудников магазинов, офисов, фермерских хозяйств и других подразделений;
  - в местах, предназначенных для постоянного проживания, а также в гостиницах и отелях;
  - в местах, предназначенных для ночлега и завтрака.
2. Прибор не предназначен для промышленного и коммерческого использования, а также для обработки непищевых продуктов.
3. Производитель не несет ответственности за ущерб, возникший в результате неправильного или непредусмотренного настоящим Руководством использования.

## 3. ОПИСАНИЕ ПРИБОРА

Мультиварка **PMC 0593AD** - это современный многофункциональный прибор для приготовления пищи.

Сочетая в себе функции плиты, духового шкафа, пароварки, устройства для приготовления йогурта мультиварка поможет Вам сэкономить место на кухне. С мультиваркой вы сможете легко и быстро приготовить свои любимые блюда.

Функция «Мой рецепт Plus» создана специально для творческих людей. Благодаря возможности самостоятельно устанавливать температуру и время приготовления, данная функция даст Вам поистине безграничные возможности для приготовления разнообразных блюд, от самых простых до кулинарных шедевров.

Вы быстро оцените преимущество функций отложенного старта и автоподогрева блюд, которые позволят Вам приготовить блюдо к определенному времени и сохранить его теплым после приготовления..

## 3.1. УСТРОЙСТВО ПРИБОРА






## АКСЕССУАРЫ



## 3.2. ПАНЕЛЬ УПРАВЛЕНИЯ И ДИСПЛЕЙ



Кнопка	Значение
<p>Дисплей</p> 	<p>Отображает время приготовления и температуру приготовления, если программа допускает изменение температуры.</p>
	<ul style="list-style-type: none"> <li>▪ Данная кнопка служит для запуска предварительно выбранной программы приготовления.</li> <li>▪ Нажатие кнопки “СТАРТ” во время приготовления блюда отключает и включает автоматический переход в режим ПОДОГРЕВ.</li> </ul>
	<ul style="list-style-type: none"> <li>▪ При помощи данной кнопки можно прервать любую программу до ее завершения. После этого прибор перейдет в режим ожидания.</li> <li>▪ Если прибор находится в режиме ожидания (программы не запущены), нажатие кнопки “ПОДОГРЕВ/ОТМЕНА” запускает режим ПОДОГРЕВ с прямым отсчетом времени.</li> <li>▪ В режиме выбора программ приготовления нажатие данной кнопки сбрасывает настройки и переводит прибор в режим ожидания.</li> <li>▪ Светящийся индикатор кнопки «Подогрев/Отмена» сигнализирует о включенном режиме подогрева или о переходе выполняемой программы по ее окончании в режим подогрева.</li> </ul>

Кнопка	Значение
	<ul style="list-style-type: none"> <li>Кнопка перехода в универсальный 3-х ступенчатый режим «Мой рецепт Plus» с ручной настройкой времени и температуры приготовления на каждом этапе. После перехода в режим настройки «Мой рецепт Plus» повторным нажатием данной кнопки можно циклично перемещаться между этапами.</li> </ul>
	<ul style="list-style-type: none"> <li>Активация функции «Отложенный старт» позволяет приготовить пищу к необходимому времени (см. п. 5.2.).</li> </ul>
	<ul style="list-style-type: none"> <li>Данная кнопка служит для выбора одной из 12 программ приготовления. Каждое нажатие кнопки “МЕНЮ” перемещает курсор списка программ сверху вниз на одно положение в левом столбце, затем в правом, при этом на панели управления загорается световой индикатор с названием программы и раздается однократный звуковой сигнал.</li> </ul>
	<ul style="list-style-type: none"> <li>С помощью этих кнопок можно настроить время приготовления в соответствии с рецептом блюда. При изменении времени приготовления Кнопка “ЧАСЫ” изменяет время в часах , а кнопка “МИНУТЫ ” изменяет время в минутах.</li> </ul>
	<ul style="list-style-type: none"> <li>При помощи данной кнопки в режиме выбора и настройки программы можно перейти от настройки времени приготовления к настройке температуры (если настройка температуры предусмотрена выбранной программой) и обратно.</li> </ul>

### На заметку!

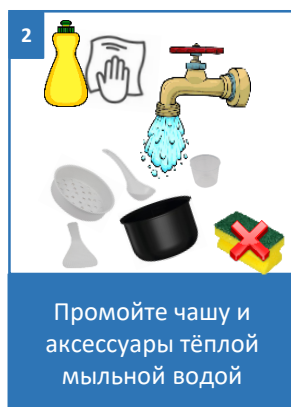
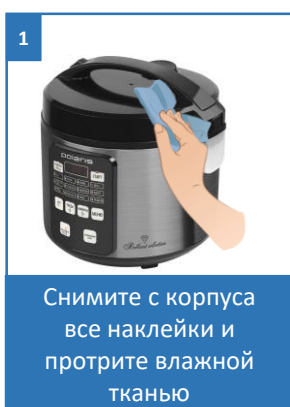


- В иллюстрациях, приведенных в данном Руководстве по эксплуатации, использованы лишь общие, схематичные изображения.
- Для получения идеального кулинарного результата, пожалуйста, всегда соблюдайте рекомендованное соотношение ингредиентов, последовательность их добавления в чашу согласно рецептуре блюда, указанных в книге рецептов, а также придерживайтесь температурным рекомендациям продуктов, их свежести и сроков годности.



## 4. ПОДГОТОВКА К РАБОТЕ

- Откройте упаковку, аккуратно извлеките прибор, удалите все упаковочные и рекламные материалы.
- Извлеките все аксессуары и руководство по эксплуатации.
- Проверьте комплект поставки (см. раздел Комплектация).
- Снимите все рекламные наклейки. Протрите корпус прибора влажной тканью.
- Промойте чашу и аксессуары тёплой мыльной водой без использования агрессивных и абразивных моющих средств.
- Тщательно просушите.





## 5. ЭКСПЛУАТАЦИЯ ПРИБОРА

- Перед началом эксплуатации прибора внимательно прочитайте Руководство и следуйте его указаниям.
- При первоначальном включении прибора возможно появление дыма, связанного с обгоранием остатков масла, используемого при производстве.

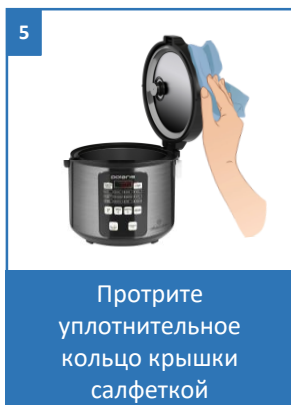


**Внимание!** Настройка и индикация текущего времени не предусмотрена.

- Чтобы устранить посторонние запахи, перед первым использованием рекомендуется прокипятить воду в мультиварке в температурном режиме с кипением в течение 30 минут при заполнении чаши не более чем на одну треть.
- После окончания обработки отключите прибор от сети, дайте прибору остыть с открытой крышкой, слейте воду из чаши, протрите прибор насухо и оставьте его сушиться с открытой крышкой.
- Протрите уплотнительное кольцо крышки с двух сторон салфеткой, смоченной растительным маслом, а затем – салфеткой, смоченной лимонным соком.



**Внимание:** уплотнительное кольцо не снимается.



## 5.1. ПОРЯДОК РАБОТЫ

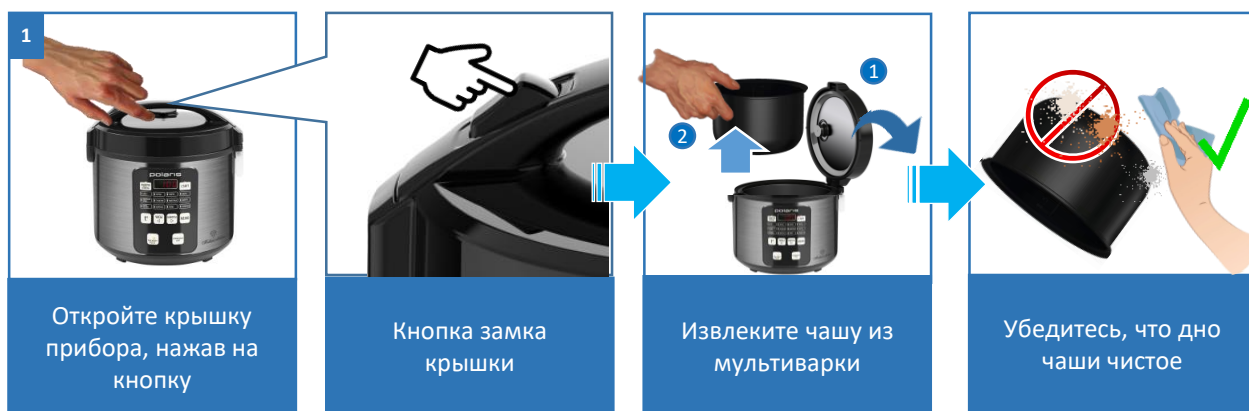
### 1. Откройте крышку прибора, нажав на кнопку замка крышки

- Убедитесь, что внутренние и внешние части прибора освобождены от упаковки и не имеют загрязнений.
- Извлеките чашу из мультиварки.



**Внимание:** Используйте только оригинальную чашу данной модели, не имеющую вмятин и деформаций, не заменяйте ее чашей от другой мультиварки либо другой емкостью. Это может послужить причиной неисправности прибора.

- Убедитесь, что между чашей и нагревательной поверхностью нет посторонних предметов или жидкости.



### 2. Поместите необходимые продукты в чашу (кроме программ «Жарка», «Паста»).

- Следуйте рецепту приготовления блюда и указаниям в описании программ приготовления.
- В программах «Жарка», «Паста», помещайте продукты в чашу только после ее предварительного прогрева до рабочей температуры. На программе «Жарка» прогрев осуществляется с установленной в прибор пустой чашей, с небольшим количеством масла на дне чаши. На программах «Паста» прогрев производится с водой в чаше, соответственно рецепту. Крышка прибора во время прогрева должна быть закрыта.
- В указанных режимах мультиварка подает звуковой сигнал, когда рабочая температура достигнута. При этом отсчет времени приготовления начинается только после звукового сигнала.



### 3. Установите чашу в мультиварку

- Следите, чтобы чаша была правильно установлена на нагревательном элементе.
- Слегка поворачивайте внутреннюю чашу в мультиварке из стороны в сторону, пока она не установится в нужном положении плотно на нагревательной поверхности.

### 4. Крышка мультиварки может оставаться открытой или закрытой в зависимости от программы приготовления и рекомендаций рецепта

- Следуйте рекомендациям по положению крышки, указанным в описании каждой программы.

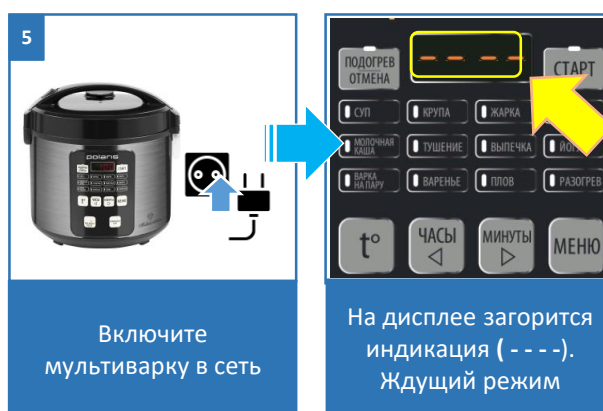


**Внимание! При неправильном положении крышки результат может не отвечать требованиям**



### 5. Включите мультиварку в сеть

- Не подключайте прибор к розетке, если не выполнены вышеуказанные рекомендации.
- На дисплее загорится индикация ( - - - - ).
- Прибор находится в ждущем режиме.
- Параметры сети должны соответствовать техническим характеристикам прибора (см. раздел «Технические характеристики»).



## 6. Нажатием кнопки “МЕНЮ” выберите программу приготовления

- Кнопка “МЕНЮ” переключает программу приготовления на одну вперед.
- На панели управления будет гореть световой индикатор с названием программы.



**Внимание! Названия программ на панели управления не являются кнопками выбора программ**

## 7. Установите время приготовления согласно рецепту блюда

- Последовательным нажатием кнопок “ЧАСЫ” или “МИНУТЫ” установите время приготовления, если в рецепте указано время, отличное от заданного по умолчанию.
- Диапазон изменения времени и шаг – согласно выбранной программе приготовления.



**Внимание! Изменение времени приготовления во время прохождения программы невозможно**



## 8. Установите температуру приготовления согласно рецепту блюда (доступно только для программ «Жарка» и «Мой рецепт Plus»)

- нажмите кнопку “t°”
- Отображаемое на дисплее значение температуры начнет мигать (только для тех программ, где возможно ее изменение).
- Последовательным нажатием кнопки “t°” измените значение температуры приготовления.
- Диапазон и шаг изменения температуры - согласно выбранной программе приготовления.



**Внимание! Изменение температуры приготовления во время прохождения программы невозможно**



## 9. Запустите программу приготовления

- Нажмите кнопку “СТАРТ”. (Если вы не нажмете кнопку «СТАРТ” в течение 10 секунд после установки параметров приготовления, мультиварка издаст звуковой сигнал и перейдет в режим ожидания.)
- Мультиварка издаст звуковой сигнал.
- Световые индикаторы кнопки “СТАРТ” и названия программы будут гореть в течение всего времени приготовления.
- Также на дисплее загорится индикатор кнопки “ПОДОГРЕВ / ОТМЕНА”, это означает, что по окончании работы программы прибор автоматически перейдет в режим ПОДОГРЕВ, если он не был отключен заранее (см. п. 5.4.)
- Прибор не переходит в режим ПОДОГРЕВ по завершении программ с температурой приготовления менее 80°C.



### Внимание!

При первоначальном включении прибора возможно появление дыма, связанного с обгоранием остатков масла, используемого при производстве.

При работе прибора возможно возникновение «щелчков», связанных с работой реле. Наличие данного эффекта является нормальной работой прибора и не свидетельствует о его неисправности.

## 10. Окончание программы

- По окончании времени работы мультиварка издаст звуковой сигнал.
- Индикатор кнопки “СТАРТ” погаснет.
- Прибор перейдет в режим ПОДОГРЕВ, если он не был отключен заранее (см. п. 5.4.).
- Отобразится прямой отсчет времени, показывающий, сколько подогревается блюдо

## 11. Отключите устройство

- Прежде чем приступить к чистке прибора, дайте ему остыть.



**Внимание! Ручка крышки прибора не предназначена для его переноски. Она служит только для открывания/закрывания крышки. Переноска прибора за ручку может привести к поломке замка крышки**



## 5.2. ФУНКЦИЯ «ОТЛОЖЕННЫЙ СТАРТ»

Функция «Отложенный старт» позволяет приготовить пищу к необходимому времени.

- Максимальное время отсрочки окончания приготовления может составлять 24 часа.



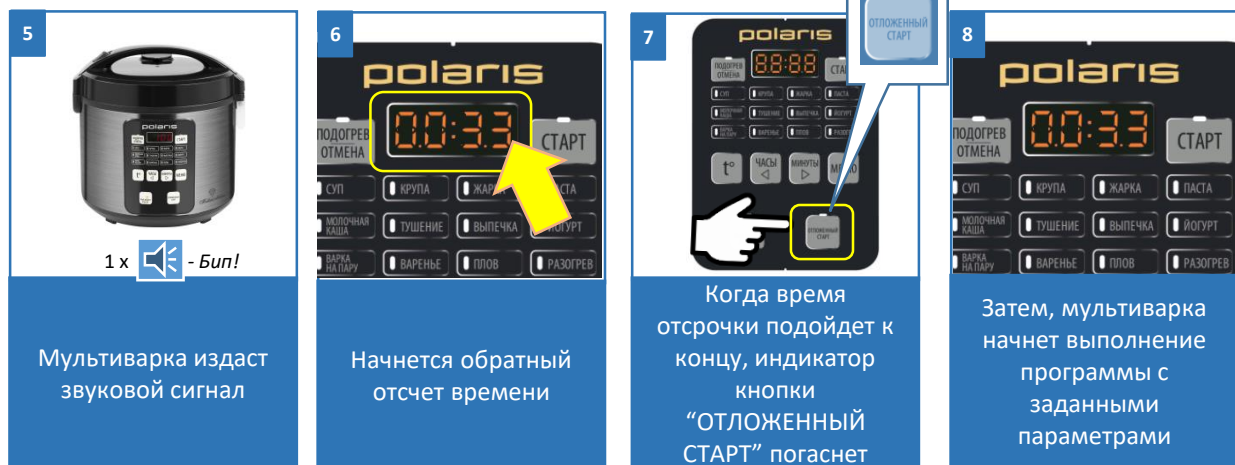
*Однако, пожалуйста, не откладывайте старт на длительное время, если в ингредиентах блюда есть скоропортящиеся*

- Функция «Отложенный старт» доступна для всех программ.
- В программах «Жарка», «Варка на пару», «Паста» обратный отсчет времени включается по достижении рабочей температуры, поэтому окончание приготовления может наступить несколько раньше или позже установленного для «Отложенного старта» времени (в зависимости от заполнения чаши).

### Для активации режима «Отложенный старт»:

- Выберите программу приготовления, используя кнопку «МЕНЮ».
- Задайте параметры программы (время и температуру, где это возможно).
- Нажмите кнопку «ОТЛОЖЕННЫЙ СТАРТ».
- Загорится световой индикатор кнопки «ОТЛОЖЕННЫЙ СТАРТ».
- С помощью кнопок «ЧАСЫ» или «МИНУТЫ» установите время, через которое блюдо должно быть готово. Таймер во время установки времени мигает. Время отсрочки добавляется к заданному ранее времени приготовления.
- Минимальный шаг установки времени отсрочки – 1 минута, за исключением программы «Жарка».
- Нажмите кнопку «СТАРТ».
- Мультиварка издаст звуковой сигнал, начнется обратный отсчет времени.
- Когда время отсрочки подойдет к концу, индикатор кнопки «ОТЛОЖЕННЫЙ СТАРТ» погаснет, и мультиварка начнет выполнение программы с заданными параметрами.
- Обратный отсчет времени продолжится в соответствии с установками выбранной программы





Мультиварка издает звуковой сигнал

Начнется обратный отсчет времени

Когда время отсрочки подойдет к концу, индикатор кнопки "ОТЛОЖЕННЫЙ СТАРТ" погаснет

Затем, мультиварка начнет выполнение программы с заданными параметрами

## 5.3. ПРЕРЫВАНИЕ ПРОГРАММЫ

При необходимости Вы можете прервать прохождение программы в любое время. Нажмите кнопку "ПОДОГРЕВ / ОТМЕНА", мультиварка издает звуковой сигнал и перейдет в режим ожидания.

### Внимание!



При отключении электропитания прибор запоминает текущие значения времени и температуры. При подаче электричества выполнение программы продолжается.



Нажмите кнопку "ПОДОГРЕВ / ОТМЕНА"

Мультиварка издает 1 звуковой сигнал и перейдет в режим ожидания



## 5.4. Отключение / включение автоматического перехода в режим ПОДОГРЕВ

Вы можете заранее отключить автоматический переход в режим ПОДОГРЕВ по окончании программы.

1. Для этого, при прохождении программы, нажмите кнопку “СТАРТ”.
2. Прибор издаст звуковой сигнал и световой индикатор кнопки “ПОДОГРЕВ / ОТМЕНА” погаснет.
3. Для повторного включения режима ПОДОГРЕВ, снова нажмите кнопку “СТАРТ”, световой индикатор кнопки “ПОДОГРЕВ / ОТМЕНА” загорится вновь.



**На заметку!** Прибор не переходит автоматически в режим ПОДОГРЕВ в программах с температурой приготовления на последнем этапе менее 80°C.

<p>1</p> 	<p>2</p> 	<p>3</p> 
<p>Нажмите кнопку “СТАРТ”</p>	<p>Мультиварка издаст 1 звуковой сигнал</p>	<p>Световой индикатор кнопки “ПОДОГРЕВ / ОТМЕНА” погаснет</p>

## 5.5. ПРОГРАММЫ ПРИГОТОВЛЕНИЯ

### «Мой рецепт Plus»

Данная программа позволяет установить вручную с панели температуру и время приготовления на трех последовательных этапах, что позволит Вам приготовить любые блюда. Возможен выбор и настройка одного, двух или трех автоматически сменяющихся этапов (ступеней).

Для данной программы доступна функция отложенного старта (см. п.5.2.)

#### 1. Откройте крышку прибора, нажав на кнопку

- Убедитесь, что внутренние и внешние части прибора освобождены от упаковки и не имеют загрязнений.
- Убедитесь, что между чашей и нагревательной поверхностью нет посторонних предметов или жидкости.

#### 2. Поместите необходимые ингредиенты, согласно рецептуре, в чашу

- Соблюдайте рекомендованное соотношение ингредиентов и последовательность их добавления в чашу.

#### 3. Установите чашу в мультиварку

- Всегда проверяйте правильность установки чаши.

#### 4. Закройте крышку или оставьте ее открытой в зависимости от требований рецепта

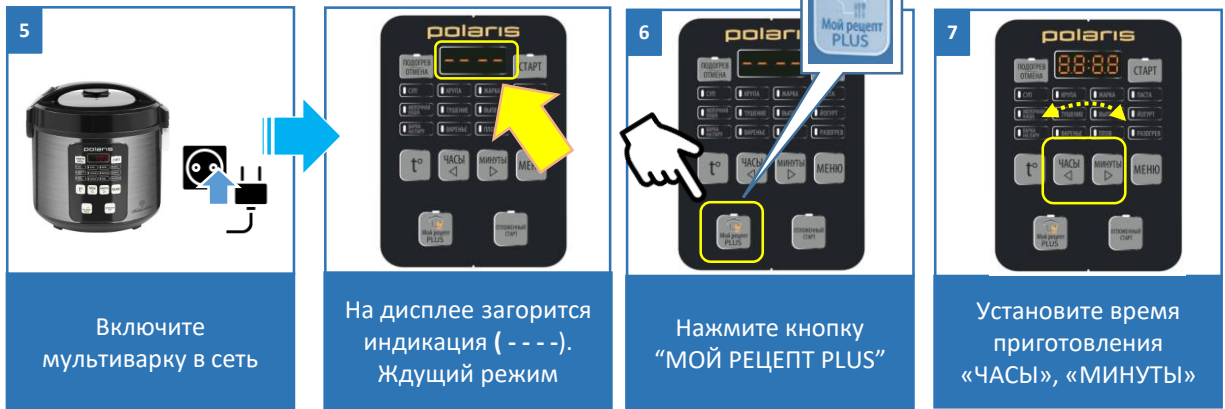


**Внимание!** При неправильном положении крышки результат может не отвечать требованиям.

#### 5. Включите прибор

- На дисплее загорится индикация « - - - - ».
- Прибор находится в ждущем режиме.
- Не подключайте прибор к розетке, если не выполнены вышеуказанные рекомендации.
- Параметры сети должны соответствовать техническим характеристикам прибора (см. раздел «Технические характеристики»).





## 6. Нажмите кнопку “МОЙ РЕЦЕПТ PLUS”

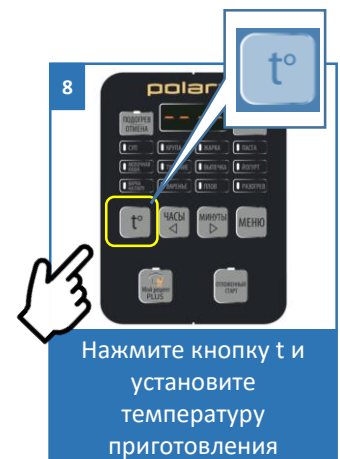
- На панели управления загорятся световой индикатор кнопки “МОЙ РЕЦЕПТ PLUS” и будет мигать световой индикатор кнопки “СТАРТ”.
- На дисплее загорится индикатор первого этапа и время приготовления по умолчанию для первого этапа.
- На дисплее замигает время приготовления.

## 7. Установите время приготовления на первом этапе согласно рецепту

- Последовательным нажатием кнопок “ЧАСЫ” и “МИНУТЫ” установите время приготовления.
- Максимальная продолжительность работы всех трех этапов программы «Мой рецепт Plus» – 16 часов.
- Максимальная продолжительность одного этапа 9 часов 55 минут.
- Шаг изменения времени нажатием кнопок “ЧАСЫ” и “МИНУТЫ” переменный:
  - 1 минута в диапазоне от 5 до 45 минут,
  - 5 минут – от 45 минут до 1 часа 30 минут,
  - 10 минут – от 1 часа 30 минут до 3 часов,
  - 20 минут – от 3 часов до 12 часов,
  - Продолжительность этапов с температурой приготовления более 140°C – не более 3 часов.

## 8. Установите температуру приготовления согласно рецепту

- Нажмите кнопку “t°”
- Последовательным нажатием кнопок “t°” установите температуру приготовления.
- Диапазон изменения температуры может варьироваться от 35 до 160°C.
- Шаг изменения температуры 5°C в диапазоне от 35 до 110°C и 10°C в диапазоне от 110 до 160°C.



## 9. Перейдите к программированию следующего этапа

- Нажмите кнопку “МОЙ РЕЦЕПТ PLUS”.
- На дисплее загорится индикация второго этапа и время приготовления по умолчанию.
- Следуя приведенному алгоритму, запрограммируйте необходимое количество этапов приготовления от 1 до 3.

## 10. Запустите программу

- Нажмите кнопку “СТАРТ”. Устройство издаст звуковой сигнал.
- На дисплее отобразится обратный отсчет времени приготовления.
- Мультиварка начнет приготовление по заданной программе.
- Световые индикаторы кнопок “СТАРТ” и “МОЙ РЕЦЕПТ PLUS” будут гореть в течение всего времени приготовления.
- Индикатор этапов приготовления мигает в соответствии с выполняемым этапом.
- Также загорится индикатор кнопки, «ПОДОГРЕВ / ОТМЕНА» это означает, что по окончании работы программы прибор автоматически перейдет в режим ПОДОГРЕВ, если он не был отключен заранее (см. п. 5.4.)

## 11. Окончание программы

- По окончании времени работы мультиварка издаст звуковой сигнал. Индикатор работы погаснет.
- Прибор перейдет в режим ПОДОГРЕВ.
- Отобразится прямой отсчет времени, показывающий, сколько подогревается блюдо.

## 12. Отключите устройство

9 Нажмите кнопку “МОЙ РЕЦЕПТ PLUS”

10 Нажмите кнопку “СТАРТ”

Мультиварка издаст 1 звуковой сигнал

Запрограммируйте необходимое количество этапов приготовления от 1 до 3

11 Начнется обратный отсчет времени

12 Отключите устройство

По окончании времени работы мультиварка издаст звуковой сигнал

## «СУП»

Программа «Суп» предназначена для приготовления супов, бульонов и прочих блюд.

Во время приготовления в данной программе рекомендуется оставлять крышку закрытой.

Для данной программы доступна функция отложенного старта (см. п.5.2.)  
Следуйте указаниям раздела 5.1.

### Порядок работы:

- Поместите необходимые ингредиенты, согласно рецептуре, в чашу.
- Установите чашу в мультиварку. Предварительная обжарка ингредиентов осуществляется в программе «Жарка».
- Время приготовления по умолчанию для данной программы – 1 час.
- Диапазон времени приготовления может варьироваться от 1 часа до 4 часов с шагом 10 минут.
- Запустите программу, нажав кнопку “СТАРТ”.
- По окончании программы мультиварка издаст звуковой сигнал и автоматически перейдет в режим ПОДОГРЕВ с прямым отсчетом времени (см. п.5.4).

## «КРУПА»

Программа предназначена для приготовления рассыпчатых полезных гарниров из круп.

Во время приготовления в данной программе рекомендуется держать крышку закрытой.

Для данной программы доступна функция отложенного старта (см. п.5.2.)  
Следуйте указаниям раздела 5.1.

### Порядок работы:

- Поместите необходимые ингредиенты, согласно рецептуре, в чашу. Установите чашу в мультиварку.
- Время приготовления по умолчанию для данной программы – 40 минут. Диапазон времени приготовления может варьироваться от 20 минут до 2 часов с шагом 5 минут.
- Запустите программу, нажав кнопку “СТАРТ”.
- По окончании программы мультиварка издаст звуковой сигнал и автоматически перейдет в режим ПОДОГРЕВ с прямым отсчетом времени (см. п.5.4).



*По окончании программы «Крупа» не рекомендуется оставлять блюдо в режиме ПОДОГРЕВ более чем на 15 минут.*

## «ЖАРКА»

Программа «Жарка» служит для обжаривания продуктов. В зависимости от рецептуры и природы продуктов можно выбирать необходимые временные и температурные режимы.

**Предварительный прогрев на программе Жарка должен производиться без продукта, с закрытой крышкой. После сигнала о прогреве следует открыть крышку, поместить продукт и жарить с открытой крышкой.**



**Внимание!** Не оставляйте мультиварку без присмотра в режиме «Жарка».

Для данной программы доступна функция отложенного старта (см. п.5.2.). Следуйте указаниям раздела 5.1.

### Порядок работы:

- Налейте в чашу небольшое количество масла, достаточное для обжаривания.
- Время приготовления по умолчанию для данной программы – 30 минут. Диапазон времени приготовления может варьироваться от 10 минут до 1 часа с шагом 5 минут.
- Диапазон температуры приготовления может варьироваться от 100 до 160°C с шагом 10°C.
- Запустите программу, нажав кнопку “СТАРТ”. Для ускорения прогрева закройте крышку. Обратный отсчет времени отобразится на дисплее после звукового сигнала о прогреве чаши.
- Поместите продукты в чашу после звукового сигнала.
- Во время жарки необходимо помешивать, переворачивать продукт и контролировать его готовность. Присыхание и подгорание продукта свидетельствует о упущенном моменте готовности и недостатке масла. Если готовность блюда наступила раньше окончания установленного времени приготовления, отключите прибор вручную нажатием кнопки “ПОДОГРЕВ / ОТМЕНА”.
- По окончании программы мультиварка издаст звуковой сигнал и автоматически перейдет в режим ПОДОГРЕВ с прямым отсчетом времени (см. п.5.4).

## «РАЗОГРЕВ»

**Программа предназначена для подогрева уже готовых блюд.**

Во время приготовления в данной программе рекомендуется держать **крышку закрытой**.

Некоторые блюда при разогреве требуют контроля степени разогрева, помешивания и переворачивания, при этом допускается открывание крышки.

При достижении продуктом необходимой степени разогрева до окончания времени программы, отключите программу вручную нажатием кнопки “ПОДОГРЕВ/ОТМЕНА”.

Для данной программы доступна функция отложенного старта (см. п.5.2.)

Следуйте указаниям раздела 5.1.

### Порядок работы.

- Поместите готовое блюдо, которое Вы хотите подогреть, в чашу. Установите чашу в мультиварку.
- Время по умолчанию для данной программы – 20 минут. Диапазон времени может варьироваться от 10 минут до 1 часа с шагом 5 минут.
- Запустите программу, нажав кнопку “СТАРТ”.
- По окончании программы мультиварка издаст звуковой сигнал и автоматически перейдет в режим ПОДОГРЕВ с прямым отсчетом времени (см. п.5.4).

## «ПАСТА»

Данная программа предназначена для варки макаронных изделий.



**Внимание!** Во время приготовления в данной программе рекомендуется **до закипания воды** держать крышку закрытой, после закипания и добавления продуктов в чашу - **открытой**, так как при варке образуется много пены.

Для данной программы доступна функция отложенного старта (см. п.5.2.)  
Следуйте указаниям раздела 5.1.

### Порядок работы:

- Налейте в чашу воды, максимальное количество воды – 2/3 объема чаши.
- Время приготовления по умолчанию для данной программы – 8 минут.
- Диапазон времени приготовления может варьироваться от 8 до 20 минут с шагом 1 минута.
- Запустите программу, нажав кнопку “СТАРТ”.
- После звукового сигнала поместите в чашу макаронные изделия.
- По окончании программы мультиварка издаст звуковой сигнал и автоматически перейдет в режим ПОДОГРЕВ с прямым отсчетом времени (см. п.5.4).

## «МОЛОЧНАЯ КАША»

Программа предназначена для приготовления молочных супов и каш.

Во время приготовления в данной программе рекомендуется держать **крышку закрытой**.

Для данной программы доступна функция отложенного старта (см. п.5.2.)  
Следуйте указаниям раздела 5.1.

### Порядок работы:

- Поместите необходимые ингредиенты, согласно рецептуре, в чашу. Установите чашу в мультиварку.
- Время приготовления по умолчанию для данной программы – 1 час. Диапазон времени приготовления может варьироваться от 10 минут до 1 часа 30 минут с шагом 5 минут.
- Запустите программу, нажав кнопку “СТАРТ”.
- По окончании программы мультиварка издаст звуковой сигнал и автоматически перейдет в режим ПОДОГРЕВ с прямым отсчетом времени (см. п.5.4).



*По окончании программы «Молочная каша» не рекомендуется оставлять блюдо в режиме ПОДОГРЕВ более чем на 15 минут.*



## «ВЫПЕЧКА»

Программа «Выпечка» служит для выпекания коржей, кексов, пирогов, запеканок и приготовления прочих блюд из уже готового теста.

Во время приготовления в данной программе рекомендуется оставлять крышку закрытой.

Для данной программы доступна функция отложенного старта (см. п.5.2.)  
Следуйте указаниям раздела 5.1.

### Порядок работы:

- Выложите тесто в чашу и разровняйте.
- *Можете смазать чашу сливочным маслом или маргарином, чтобы выпечку было легче извлекать.*
- Время приготовления по умолчанию для данной программы – 1 час. Диапазон времени приготовления может варьироваться от 30 минут до 3 часов 30 минут с шагом 10 минут.
- Запустите программу, нажав кнопку “СТАРТ”.
- *Время приготовления выпечки зависит от ее вида и объема.*
- По окончании программы мультиварка издаст звуковой сигнал и автоматически перейдет в режим ПОДОГРЕВ с прямым отсчетом времени (см. п.5.4).

## «ВАРКА НА ПАРУ»

Программа «Варка на пару» позволяет приготовить пищу на пару, сохраняя витамины и полезные свойства продуктов. Специальный контейнер для варки на пару поставляется в комплекте с устройством.

Во время приготовления в данной программе рекомендуется держать крышку закрытой.

Для данной программы доступна функция отложенного старта (см. п.5.2.)  
Следуйте указаниям раздела 5.1.

### Порядок работы:

- Налейте в чашу воды не более ½ объема чаши и установите чашу в мультиварку. Для варки на пару рекомендуется наливать 500 – 700 мл воды. Поместите продукты в контейнер для варки на пару, установите контейнер на чашу.
- Время приготовления по умолчанию для данной программы – 5 минут. Диапазон времени приготовления может варьироваться от 5 минут до 1 часа с шагом 1 минута.
- Запустите программу, нажав кнопку “СТАРТ”.
- По окончании программы мультиварка издаст звуковой сигнал и автоматически перейдет в режим ПОДОГРЕВ с прямым отсчетом времени (см. п.5.4).

## «ТУШЕНИЕ»

**Данная программа предназначена для приготовления рагу, мясных и овощных блюд. Поддерживаемая температура позволяет сохранить полезные свойства продуктов.**

Во время приготовления в данной программе рекомендуется оставлять **крышку закрытой**.

Для данной программы доступна функция отложенного старта (см. п.5.2.)

Следуйте указаниям раздела 5.1.

Порядок работы:

- Поместите необходимые ингредиенты, согласно рецептуре, в чашу. Установите чашу в мультиварку. Предварительная обжарка ингредиентов осуществляется в программе «Жарка».
- Время приготовления по умолчанию для данной программы – 2 часа. Диапазон времени приготовления может варьироваться от 30 минут до 8 часов с шагом 30 минут.
- Запустите программу, нажав кнопку “СТАРТ”.
- По окончании программы мультиварка издаст звуковой сигнал и автоматически перейдет в режим ПОДОГРЕВ с прямым отсчетом времени (см. п.5.4).

## «ЙОГУРТ»

**В программе «Йогурт» поддерживается постоянная температура (+38°C +42°C), необходимая для роста бифидобактерий и получения прекрасного йогурта из закваски и молока**

Во время приготовления в данной программе рекомендуется держать **крышку закрытой**.

Для данной программы доступна функция отложенного старта (см. п.5.2.)

Следуйте указаниям раздела 5.1.

Порядок работы:

- Поместите необходимые ингредиенты, согласно рецептуре, в чашу. Установите чашу в мультиварку.
- Время приготовления по умолчанию для данной программы – 8 часов.
- Диапазон времени приготовления может варьироваться от 4 до 12 часов с шагом 30 минут.
- Запустите программу, нажав кнопку “СТАРТ”.
- По окончании программы мультиварка издаст звуковой сигнал и перейдет в режим ожидания. По окончании программы «Йогурт» мультиварка в режим ПОДОГРЕВ не переходит.

## «ВАРЕНЬЕ»

**Программа предназначена для приготовления варенья.**

Во время приготовления в данной программе рекомендуется оставлять **крышку закрытой**.

Для данной программы доступна функция отложенного старта (см. п.5.2.)  
Следуйте указаниям раздела 5.1.

### **Порядок работы:**

- Поместите необходимые ингредиенты, согласно рецептуре, в чашу. Установите чашу в мультиварку.
- Время приготовления по умолчанию для данной программы – 1 час. Диапазон времени приготовления может варьироваться от 30 минут до 4 часов с шагом 5 минут.
- Функция изменения температуры 102 – 106 градусов с шагом 2 градуса. Запустите программу, нажав кнопку “СТАРТ”.
- По окончании программы мультиварка издаст звуковой сигнал и автоматически перейдет в режим ПОДОГРЕВ с прямым отсчетом времени (см. п.5.4).

## «ПЛОВ»

**Данная программа предназначена для приготовления различных видов плова.**

Во время приготовления в данной программе рекомендуется оставлять **крышку закрытой**.

Для данной программы доступна функция отложенного старта (см. п.5.2.)  
Следуйте указаниям раздела 5.1.

### **Порядок работы:**

- Поместите необходимые ингредиенты, согласно рецептуре, в чашу. Установите чашу в мультиварку. Предварительная обжарка ингредиентов осуществляется в программе «Жарка».
- Время приготовления по умолчанию для данной программы – 1 час. Диапазон времени приготовления может варьироваться от 20 минут до 2 часов с шагом 5 минут.
- Запустите программу, нажав кнопку “СТАРТ”.
- По окончании программы мультиварка издаст звуковой сигнал и автоматически перейдет в режим ПОДОГРЕВ с прямым отсчетом времени (см. п.5.4).

## 5.6. КРАТКАЯ ТАБЛИЦА ПРОГРАММ ПРИГОТОВЛЕНИЯ

Программа приготовления	Время и температура приготовления	Регулировка времени и температуры	Возможность использовать функцию «Отложенный старт»	Рекомендации по положению крышки
<b>Мой рецепт Plus</b>	5 минут (16 часов – максимальная суммарная продолжительность трех этапов, 9 часов 55 минут – максимальная продолжительность одного этапа.) Температура: 35 – 160°C.	Шаг изменения времени: 1 минута в диапазоне от 5 до 45 минут, 5 минут – от 45 минут до 1 часа 30 минут, 10 минут – от 1 часа 30 минут до 3 часов, 20 минут – от 3 часов до 9 часов 55 мин, Шаг изменения температуры: 5°C в диапазоне от 35 до 110°C 10°C в диапазоне от 110 до 160°C.	<b>Да</b>	<b>Открыта/ Закрыта</b>
<b>Суп</b>	1 час / 97°C	1 час – 4 часа, шаг 10 минут	<b>Да</b>	<b>Закрыта</b>
<b>Крупа</b>	40 минут / 115°C	20 минут – 2 часа, шаг 5 минут	<b>Да</b>	<b>Закрыта</b>
<b>Жарка</b>	30 минут	10 минут – 1 час, шаг 5 минут 100 – 160°C, шаг 10°C	<b>Да</b>	<b>Открыта</b>
<b>Паста</b>	8 минут / 105-115°C	5 – 20 минут, шаг 1 минута	<b>Да</b>	<b>До закипания воды закрыта, после открыта</b>
<b>Молочная каша</b>	1 час / 95°C	10 минут – 1 час 30 минут, шаг 5 минут	<b>Да</b>	<b>Закрыта</b>
<b>Тушение</b>	2 часа / 93°C	30 минут – 8 часов, шаг 30 минут	<b>Да</b>	<b>Закрыта</b>
<b>Выпечка</b>	1 час / 130°C	30 минут – 3 часа 30 минут, шаг 10 минут	<b>Да</b>	<b>Закрыта</b>
<b>Йогурт</b>	8 часов / 38-42°C	4 – 12 часов, шаг 30 минут	<b>Да</b>	<b>Закрыта</b>
<b>Варка на пару</b>	5 минут / 115-120°C	5 минут – 1 час, шаг 1 минута	<b>Да</b>	<b>Закрыта</b>
<b>Варенье</b>	1 час / 102°C	30 минут – 4 часа, шаг 5 минут 102 – 106 градусов с шагом 2 градуса	<b>Да</b>	<b>Закрыта</b>
<b>Плов</b>	1 час / 120-125°C	20 минут – 2 часа, шаг 5 минут	<b>Да</b>	<b>Закрыта</b>
<b>Разогрев</b>	20 минут / 105°C	10 минут – 1 час, шаг 5 минут	<b>Да</b>	<b>Закрыта</b>



В программах с возможностью ручной настройки температуры пользователь устанавливает необходимую температуру вручную, при этом готовность продукта напрямую зависит от правильности выбора температуры и времени приготовления.

**Температуры настройки автоматических программ указаны для справки, их изменение в процессе приготовления происходит автоматически без участия пользователя.**

При этом в разные моменты работы программы (в зависимости от содержимого чаши) температура может отличаться от справочного значения, которое является установочным.

**Например:** при установленной температуре в 115 °С и наличии в чаше жидкости при замере температура в чаше не превысит значения в 100 °С (точка кипения воды), при этом кипение воды в чаше будет интенсивным. При этом разница между установленным и реальным значениями температуры не является признаком неисправности прибора.

Если программа рассчитана на варку (работа с водой), то при выкипании либо отсутствии воды в чаше программа автоматически сбрасывается, так как температура дна чаши превышает значение порога безопасности для данной программы. Сбрасывание программы без воды является нормальной реакцией системы защиты.

**При проведении измерений следует учитывать следующее:**

- Точка замера температуры находится в центре дна чаши, установленной в прибор, измерение производится закрепленным датчиком (термопарой) при закрытой крышке прибора.
- Для правильной оценки значения следует производить измерения в течение всего времени прохождения программы с интервалом времени 30 сек. между измерениями.
- На основе полученных значений составляется диаграмма температурно–временной зависимости, выявляется участок, на котором температура циклически изменяется при относительно неизменных максимальных и минимальных значениях (участок термостатирования)
- Справочное значение температуры будет находиться между минимальным и максимальным измеренным значением на участке термостатирования.

**При измерениях следует учитывать особенности автоматических программ:**

- Если программа рассчитана на работу с жидкостью (водой), то при измерениях следует налить в чашу 1 л воды.
- Если программа рассчитана на работу без воды, измерения следует производить с пустой чашей.

При наличии в чаше продукта измеренные значения могут отличаться от справочных из-за наличия в продуктах разного содержания жидкости (воды), кипение которой не позволяет температуре в точке замера подняться выше 100 °С по законам физики.

**Для получения значений, близких к реально настроенным, следует использовать жидкость с температурой кипения, превышающей заданное справочное значение (например, растительное масло), с массой, эквивалентной массе продукта.**

## 6. ЧИСТКА И УХОД ЗА ПРИБОРОМ

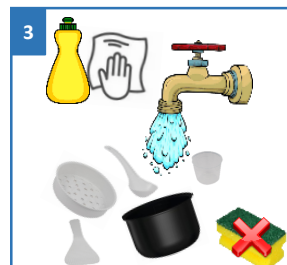
- По окончании приготовления всегда очищайте мультиварку от остатков пищи и загрязнений.
- Не пользуйтесь щетками с металлической проволокой и растворителем для очистки загрязненных частей мультиварки.
- Если остатки блюда прикипели к внутренней чаше, замочите ее перед мытьем. Протрите внутреннюю чашу после мытья.
- Не опускайте корпус прибора в воду. Для очистки корпуса используйте влажную мягкую губку или ткань.
- Внутреннюю чашу и контейнер для варки на пару можно мыть в посудомоечной машине.
- Не допускайте засорения отверстия для выпуска пара. Клапан-пароотделитель имеет съемную конструкцию, регулярно промывайте его водой во избежание засорения.
- После каждого приготовления необходимо снять и опустошить конденсатоприемник, расположенный на боковой стенке прибора. Промойте, просушите его и установите на место.
- Для помешивания используйте только деревянную лопатку или специальную пластмассовую ложку, поставляемую в комплекте с прибором.
- Не наливайте в чашу уксус, это может ее повредить.
- Спустя некоторое время чаша может поменять цвет из-за того, что контактирует с водой и моющими средствами. Это нормальное явление, и мультиварка может без опасений эксплуатироваться дальше.
- Для очистки НЕ используйте абразивные вещества.



1  
Отключите прибор от сети и дождитесь его полного остывания



2  
Протирайте корпус мягкой тканью



3  
Промойте чашу и аксессуары тёплой мыльной водой



4  
Тщательно просушите



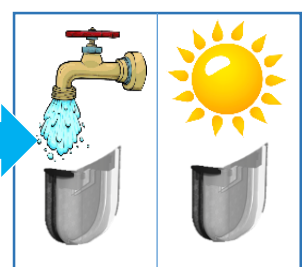
5  
Не погружайте прибор в воду и другие жидкости



6  
Можно мыть в посудомоечной машине



7  
После каждого приготовления – снимайте конденсатоприемник



Промойте, просушите и установите на место

## 7. ТРАНСПОРТИРОВКА И ХРАНЕНИЕ

- Транспортировка приборов проводится всеми видами транспорта в соответствии с правилами перевозки грузов, действующими на транспорте конкретного вида.
- При перевозке прибора используйте оригинальную заводскую упаковку.
- Транспортировка приборов должна исключать возможность непосредственного воздействия на них атмосферных осадков и агрессивных сред.
- Приборы хранятся в закрытом сухом и чистом помещении при температуре окружающего воздуха не ниже плюс 5°C и не выше плюс 40°C с относительной влажностью не выше 70% и отсутствии в окружающей среде кислотных и других паров, отрицательно влияющих на материалы приборов.

## 8. РЕАЛИЗАЦИЯ

Правила реализации не установлены.

## 9. ТРЕБОВАНИЯ ПО УТИЛИЗАЦИИ

Отходы, образующиеся при утилизации изделий, подлежат обязательному сбору с последующей утилизацией в установленном порядке и в соответствии с действующими требованиями и нормами отраслевой нормативной документации, в том числе в соответствии с СанПиН 2.1.7.1322-03 «Гигиенические требования к размещению и обезвреживанию отходов производства и потребления.»



**Внимание!** После окончания срока службы не выбрасывайте прибор вместе с бытовыми отходами. Передайте его в специализированный пункт для дальнейшей утилизации. Этим Вы сможете защитить окружающую среду.



Во избежание риска пожара, поражения электрическим током или получения травмы при использовании вашего прибора, а также его поломки, строго соблюдайте основные меры предосторожности при работе с данным прибором, а также общие указания по безопасности при работе с электроприборами.



# 10. ОБЩИЕ УКАЗАНИЯ ПО БЕЗОПАСНОСТИ ПРИ РАБОТЕ С ЭЛЕКТРОПРИБОРАМИ

- Эксплуатация прибора должна производиться в соответствии с «Правилами технической эксплуатации электроустановок потребителей».
- Прибор предназначен исключительно для использования в быту.
- Прибор должен быть использован только по назначению.
- Данный прибор не предназначен для использования людьми (включая детей), у которых есть физические, нервные или психические отклонения, или недостаток опыта и знаний, за исключением случаев, когда за такими лицами осуществляется надзор или проводится их инструктирование относительно использования данного прибора лицом, отвечающим за их безопасность. Необходимо осуществлять надзор за детьми с целью недопущения их игр с прибором.
- Перед вводом в эксплуатацию этого прибора тщательно прочитайте настоящее руководство по эксплуатации.
- Каждый раз перед включением прибора осмотрите его. При наличии повреждений прибора и сетевого шнура ни в коем случае не включайте прибор в розетку.
- Не следует использовать прибор после падения, если имеются видимые признаки повреждения. Перед использованием прибор должен быть проверен квалифицированным специалистом.
- Прибор и сетевой шнур должны храниться так, чтобы они не попадали под воздействие жары, прямых солнечных лучей и влаги.



**Внимание! Не используйте прибор вблизи ванн, раковин или других емкостей, заполненных водой.**

- Ни в коем случае не погружайте прибор в воду или другие жидкости. Не прикасайтесь к прибору влажными руками. При намочении прибора сразу отключите его от сети.
- В случае падения прибора в воду немедленно отключите его от сети. При этом ни в коем случае не опускайте руки в воду. Перед повторным использованием прибор должен быть проверен квалифицированным специалистом.
- Включайте прибор только в источник переменного тока (~). Перед включением убедитесь, что прибор рассчитан на напряжение, используемое в сети.
- **Любое ошибочное включение лишает Вас права на гарантийное обслуживание.**
- Прибор может быть включен только в сеть с заземлением. Для обеспечения Вашей безопасности заземление должно соответствовать установленным электротехническим нормам. Не пользуйтесь нестандартными источниками питания или устройствами подключения.
- Не используйте прибор вне помещений. Предохраняйте прибор от ударов об острые углы. По окончании эксплуатации, чистке или поломке прибора всегда отключайте его от сети.
- Запрещается отключать прибор от сети, держа его за сетевой провод. При отключении прибора от сети держитесь за штепсельную вилку.
- Использование дополнительных аксессуаров, не входящих в комплектацию, лишает Вас права на гарантийное обслуживание.
- После использования никогда не обматывайте провод электропитания вокруг прибора, так как со временем это может привести к излому провода. Всегда расправляйте провод на время хранения.
- Не производите ремонт прибора самостоятельно. Ремонт должен производиться только квалифицированными специалистами сервисного центра.
- Для ремонта прибора могут быть использованы только оригинальные запасные части.

# 11. МЕРЫ ПРЕДОСТОРОЖНОСТИ ПРИ РАБОТЕ С МУЛЬТИВАРКОЙ

- При использовании прибора убедитесь в том, что вокруг него имеется достаточно свободного места. Прибор должен находиться на расстоянии не менее 15см от огнеопасных объектов, таких как мебель, шторы и пр.
- Не размещайте прибор в непосредственной близости к стенам и мебели, т.к. при работе из прибора выходит пар, что может вызвать изменение цвета и деформацию предметов мебели и покрытия стен.
- Не накрывайте мультиварку полотенцем и другими предметами в процессе работы, пар должен выходить свободно.
- При использовании прибора устанавливайте его на сухой ровной термостойкой поверхности, не допускайте закрытия посторонними предметами, скатертями, матерчатыми покрытиями или чем-либо еще вентиляционных отверстий в дне прибора, так как это может привести к перегреву.
- Перед первым использованием рекомендуется прокипятить воду в мультиварке в температурном режиме («Варка на пару») в течение 30 минут при заполнении чаши до одной трети для устранения посторонних запахов.
- Не включайте выполнение программ на мультиварке без установленной внутренней чаши, не вынимайте чашу из мультиварки во время работы программы.
- Не используйте мультиварку рядом с источниками тепла (газовыми или электрическими плитами).
- Во избежание ожогов не касайтесь работающего прибора. По окончании эксплуатации дайте мультиварке остыть.
- Проверьте напряжение, прежде чем включить прибор в сеть.
- Не оставляйте электроприбор включенным в сеть, если не готовите еду.
- Перед тем, как отсоединить прибор от сети, убедитесь, что он находится в режиме ожидания и программа не запущена.
- Никогда не поднимайте/не передвигайте прибор, пока он подключен к электросети.
- Не переносите прибор с заполненной продуктами внутренней чашей.
- Не прикасайтесь к внутренней чаше во время работы мультиварки.
- Не стучите по внутренней поверхности чаши, не оттирайте ее силой и не используйте для чистки прибора абразивные очистители и агрессивные моющие вещества.
- Не используйте для перемешивания или извлечения продуктов из чаши металлические кухонные принадлежности, они могут повредить антипригарное покрытие. Используйте деревянные, пластиковые или силиконовые принадлежности.
- Не оставляйте кухонные принадлежности в чаше в процессе приготовления.
- Не используйте мультиварку без уплотнительного кольца или если оно повреждено. Для замены уплотнительного кольца обращайтесь в авторизованный сервисный центр.
- Не оставляйте продукты или воду в мультиварке на длительное время.
- Не заполняйте чашу продуктами выше отметки максимального уровня.
- Не наливайте в чашу уксус, это может повредить покрытие.
- Не используйте чашу мультиварки для приготовления пищи вне мультиварки, не нагревайте ее на плите и других источниках тепла.

- Не используйте чашу в качестве емкости для смешивания и контейнера для хранения продуктов.
- Используйте в приборе только штатную исправную чашу.
- Не заменяйте чашу мультиварки другой емкостью либо чашей от другой мультиварки. Не используйте в приборе деформированную чашу или чашу с повреждением внутреннего покрытия.
- Между съемной чашей и внутренним корпусом, а также между дном чаши и нагревательным элементом не должно быть никаких посторонних предметов, наслоений и остатков продукта.
- При приготовлении крупы соблюдайте рекомендованное соотношение крупы и воды в чаше.
- Спустя некоторое время, чаша может поменять цвет из-за контакта с водой и моющими средствами. Это нормальное явление, и мультиварка может без опасений эксплуатироваться дальше.
- Производитель не несет ответственности за ущерб, возникший в результате неправильного или непредусмотренного настоящим Руководством использования



1  
Не ставьте на мягкую поверхность. Ставьте прибор только на твердую



2  
Не подвергайте прибор экстремальным внешним воздействиям



3  
Не используйте прибор рядом с источниками тепла (газовыми или электрическими плитами)



4  
Во время работы не закрывайте вентиляционные отверстия в корпусе



5  
Не оставляйте прибор без присмотра во время работы



6  
НИКОГДА не используйте деформированную чашу



7  
Не используйте прибор вблизи бассейна, ванны, раковины или других емкостей, заполненных водой



8  
Защищайте прибор от любых ударов

## 12. ПОИСК И УСТРАНЕНИЕ НЕИСПРАВНОСТЕЙ

Проблема	Причина	Способ устранения
Индикатор работы не горит, нагревательный элемент не работает	<ol style="list-style-type: none"> <li>1. Проблема с электропитанием.</li> <li>2. Отказ термозащиты из-за перегрева (перекрыты посторонним предметом или покровом вентиляционные отверстия корпуса – нарушение требований эксплуатации).</li> <li>3. Неисправность электроники.</li> </ol>	<ul style="list-style-type: none"> <li>• Проверьте, включен ли прибор в сеть</li> <li>• Проверьте надежность соединения сетевого шнура с разъемом на корпусе прибора.</li> <li>• Обратитесь за помощью в авторизованный сервисный центр</li> </ul>
Индикатор горит, нагревательный элемент не работает	Неисправность электроники, неисправность нагревательного элемента.	Обратитесь за помощью в авторизованный сервисный центр
Блюдо слишком долго готовится	1. Питание от сети отсутствует	Проверьте, включен ли прибор в сеть
	2. Нагревательный элемент неисправен	Обратитесь за помощью в авторизованный сервисный центр
	3. Внутренняя чаша мультиварки установлена с перекосом, либо деформирована, либо не соответствует модели.	Проверьте внутреннюю чашу, убедитесь, что она установлена правильно. Деформированную чашу замените на исправную, соответствующую модели.
	4. Посторонний предмет(загрязнение) между нагревательной пластиной и кастрюлей	Удалите посторонний предмет (загрязнение)
На дисплее отображаются коды ошибок	Неисправность цепи термодатчика или перегрев	<ol style="list-style-type: none"> <li>1. Остудите мультиварку.</li> <li>2. Если проблема проявляется на холодном приборе - обратитесь за помощью в авторизованный сервисный центр</li> </ol>

**Внимание!** Если с помощью описанных выше шагов Вы не можете устранить проблему своими силами, обратитесь, пожалуйста, в Авторизованный сервисный центр POLARIS.

## 13. КОМПЛЕКТАЦИЯ

Прибор	1 шт.
Шнур питания	1 шт.
Внутренняя чаша с антипригарным покрытием	1 шт.
Контейнер для варки на пару	1 шт.
Плоская ложка	1 шт.
Столовая ложка	1 шт.
Мерный стакан	1 шт.
Руководство по эксплуатации	
Гарантийный талон	
Книга рецептов	
Упаковка (полиэтиленовый пакет + коробка)	

## 14. ТЕХНИЧЕСКИЕ ХАРАКТЕРИСТИКИ

**PMC 0593AD** - мультиварка бытовая электрическая торговой марки Polaris

Напряжение: 220 - 240 В

Частота: ~50 Гц

Мощность: 770 Вт

Общий объем чаши: 5 л

Дополнительно можно купить чашу Polaris PIP 0502K, которая соответствует мультиварке.

**Примечание:** Вследствие постоянного процесса внесения изменений и улучшений, между инструкцией и изделием могут наблюдаться некоторые различия. Производитель надеется, что пользователь обратит на это внимание. Последнюю версию инструкции Вы можете найти на сайте [www.polaris.ru](http://www.polaris.ru)

Производитель имеет право без предварительного уведомления вносить изменения в конструкцию и комплектацию изделия, которые являются результатом работ по усовершенствованию конструкции или технологии производства. В случае необходимости, покупатель может обратиться к производителю или уполномоченному производителем лицу за актуальной версией инструкции по эксплуатации.

**Примечание:** Иллюстрации, использованные в данном «Руководстве пользователя» являются схематичными, могут отличаться от оригинала прибора, т.к. являются схематичным сопровождением текстового содержания.

## 15. ИНФОРМАЦИЯ О СЕРТИФИКАЦИИ

Продукция прошла процедуру подтверждения соответствия требованиям ТР ТС 004/2011 «О безопасности низковольтного оборудования», а также ТР ТС 020/2011 «Электромагнитная совместимость технических средств», ТР ЕАЭС 037/2016 «Об ограничении применения опасных веществ в изделиях электротехники и радиоэлектроники» и маркируется единым знаком обращения продукции на рынке государств-членов Таможенного Союза.

Информацию о номере сертификата/декларации соответствия и сроке его действия Вы можете получить в месте приобретения изделия POLARIS или у Уполномоченного представителя изготовителя.



**Срок службы изделия:**

**3 года**

**Гарантийный срок:**

**2 года со дня покупки**

«В состав изделия входят комплектующие, подверженные естественному износу и/или имеющие ограниченный срок службы и подлежащие плановой возмездной замене по мере выработки их ресурса. На эти комплектующие Изготовитель устанавливает ограниченную гарантию. В данном товаре таковыми являются:

**Чаша мультиварки, срок гарантии на внутреннее покрытие чаши - 6 месяцев со дня покупки»**

**Срок службы внутренней чаши при соблюдении правил эксплуатации - 3 года**

**Дата производства указана на приборе.**

**Изготовитель:**

POLARIS CORPORATION LIMITED - ПОЛАРИС КОРПОРЕЙШН ЛИМИТЕД  
Блок 1801, 18/Ф, Джубили Сентр, 46 Глостер Роуд, Ванчай, Гонконг  
Unit 1801, 18/F, Jubilee Centre, 46 Gloucester Road, Wanchai, Hong Kong

**Импортер:**

ООО "ЭйДжиАй Электроникс", Россия, 115419, г. Москва, улица Орджоникидзе, д. 11, строение 3, этаж 4, помещение I, комната 13.

**Уполномоченный представитель изготовителя в РФ  
и государствах-членах Таможенного Союза:**

ООО "Поларис Инт", Россия, 105005, г. Москва, 2-ая Бауманская ул., д. 7, стр. 5, ком. 26

Телефон единой справочной службы: 8 800-700-11-78

Authorized representative of the manufacturer in EU:

JSC "HTV1", Švitrigailos g. 11 A, Vilnius, LT-03228

На заводе: GUANGDONG ENAITER ELECTRICAL APPLIANCES CO., LTD- ГУАНДУН ИНЕЙТЕР  
ЭЛЕКТРИКАЛ АППЛАЙАНСЕС КО., ЛТД

No.5, Donghai Road, Dongfeng Town, Zhongshan City, Guangdong, China - №.5, Донгхай  
Роуд, Дунфен таун, город Чжуншан, Гуандун, Китай

Произведено в Китае

# 16. ГАРАНТИЙНЫЕ ОБЯЗАТЕЛЬСТВА

**Изделие:** Мультиварка бытовая электрическая

**Модель:** PMC 0593AD

Настоящая гарантия действует в течение 24 месяцев с подтвержденной даты приобретения изделия и подразумевает гарантийное обслуживание изделия в соответствии с Законами Государств – членов Таможенного Союза «О защите прав потребителей».

1. Гарантийные обязательства изготовителя распространяются на все модели, выпускаемые под торговой маркой «POLARIS» и приобретенные у уполномоченных изготовителем продавцов в странах, где предоставляется гарантийное обслуживание (независимо от места покупки).
2. Изделие приобретается исключительно для личных бытовых нужд. Изделие должно использоваться в строгом соответствии с Руководством по эксплуатации с соблюдением правил и требований по безопасности.
3. Обязанности изготовителя по настоящей гарантии исполняются продавцами – уполномоченными дилерами изготовителя и официальными обслуживающими (сервис) центрами. Настоящая гарантия не распространяется на изделия, приобретенные у не уполномоченных изготовителем продавцов, которые самостоятельно отвечают перед потребителем в соответствии с Российским законодательством.
4. Настоящая гарантия не распространяется на дефекты и внешние изменения изделия, возникшие после передачи товара потребителю вследствие:
  - Химического, механического или иного воздействия, попадания посторонних предметов, жидкостей, насекомых и продуктов их жизнедеятельности внутрь изделия;
  - Неправильной эксплуатации, заключающейся в использовании изделия не по его прямому назначению, а также установки и эксплуатации изделия с нарушением требований Руководства по эксплуатации и правил техники безопасности;
  - Нормальной эксплуатации, а также естественного износа, не влияющие на функциональные свойства: механические повреждения внешней или внутренней поверхности (вмятины, царапины, потертости), естественные изменения цвета металла, в т.ч. появление радужных и темных пятен, а также - коррозии на металле в местах повреждения покрытия и непокрытых участках металла;
  - Отложения известкового осадка, водного камня и накипи из-за использования воды с высоким содержанием минеральных веществ;
  - Использования изделия в целях, для которых оно не предназначено;
  - Износа деталей отделки, насадок и аксессуаров, ламп, батарей, защитных экранов, фильтров, накопителей мусора, уплотнительных элементов, ремней, щеток и иных деталей с ограниченным сроком использования и подверженных естественному износу в процессе эксплуатации;
  - Ремонта изделия, произведенного лицами или организациями, не являющимися Авторизованными сервисными центрами\*;
  - Повреждений изделия при транспортировке, некорректного его использования, а также в связи с непредусмотренными конструкцией изделия модификациями или самостоятельным ремонтом.



5. Изготовитель не несет гарантийные обязательства, если на изделии отсутствует паспортная идентификационная табличка, либо данные в ней стерты или исправлены.
6. Настоящая гарантия действительна только для изделий, используемых для личных бытовых нужд, и не распространяется на изделия, которые используются для коммерческих, промышленных или профессиональных целей.

**Внимание!!** Изготовитель не несет ответственности за возможный вред, прямо или косвенно причиненный изделием POLARIS людям, домашним животным, окружающей среде, или ущерб имуществу в случае, если это произошло в результате несоблюдения правил или условий эксплуатации и установки изделия, умышленных или неосторожных действий потребителя или третьих лиц.

По всем вопросам, связанным с техническим обслуживанием, проверкой качества, гарантийным и постгарантийным ремонтом изделий POLARIS обращайтесь в ближайший Авторизованный сервисный центр POLARIS или к продавцу – уполномоченному дилеру POLARIS.

Гарантийный ремонт изделий POLARIS осуществляют только Авторизованные сервисные центры POLARIS.

\*Адреса Авторизованных сервисных центров на сайте Компании: [www.polaris.ru](http://www.polaris.ru).

Для подтверждения даты приобретения изделия при гарантийном ремонте или предъявления иных предусмотренных законом требований просим Вас сохранять документы о покупке.

Таковыми документами могут являться заполненный гарантийный талон POLARIS, кассовый чек или квитанция Продавца, иные документы, подтверждающие дату и место покупки.

При не предоставлении документа, подтверждающего дату приобретения изделия, срок гарантии исчисляется с даты изготовления изделия.

**Дата изготовления указана на паспортной идентификационной табличке, находящейся на задней стенке изделия.**



### **Құрметті сатып алушы!**

Сізге **POLARIS** сауда маркасымен шығарылатын өнімді таңдағаныңыз үшін алғысымызды білдіреміз.

Біздің өнімдеріміз сапа, функционалдылық пен дизайнның жоғары талаптарына сәйкес әзірленген. Сіз біздің фирмамыздың жаңа өнімін сатып алғаныңызға риза болатыңызға сенімдіміз.

**Назар аударыңыз!** Аспапты пайдалануды бастар алдында Сіздің қауіпсіздігіңізге қатысты маңызды ақпараты бар осы нұсқаулықты, сондай-ақ құралды дұрыс пайдалану және оны күту жөніндегі ұсыныстарды мұқият оқып шығыңыз.

Нұсқаулықты кепілдік талонымен, кассалық чекпен, мүмкіндігінше, картон қораппен және орауыш материалмен бірге сақтап қойыңыз.

**Назар аударыңыз!** Өзгерістер мен жақсартуларды енгізудің үздіксіз процесінің салдарынан нұсқаулық пен өнім арасында кейбір айырмашылықтар байқалуы мүмкін. Өндіруші пайдаланушы осыған назар аударады деп үміттенеді.

# МАЗМҰНЫ

1	Жалпы ақпарат	40
2	Пайдалану саласы	40
3	Аспаптың сипаттамасы	40
	3.1. Аспаптың құрылымы	41
	3.2. Басқару панелі және дисплей	42
4	Жұмысқа дайындық	44
5	Аспапты пайдалану	45
	5.1. Жұмыс тәртібі	46
	5.2 «Кейінге шегерілген старт» қызметі	50
	5.3 Бағдарламаны үзу	51
	5.4 Қыздыру режиміне автоматты түрде көшуді сөндіру / қосу	52
	5.5 Дайындау бағдарламалары	53
	5.6 Дайындау бағдарламаларының қысқаша кестесі	62
6	Аспапты тазалау және күтім жасау	64
7	Тасымалдау және сақтау	65
8	Өткізу	65
9	Кәдеге жарату бойынша талаптар	65
10	Электрлік тұрмыстық техникамен жұмыс кезіндегі қауіпсіздік бойынша жалпы нұсқаулар	66
11	Мультитіпсіздікті пайдаланғандағы сақтық шаралары	67
12	Ақаулықтарды іздеу және жою	69
13	Жиынтықтама	70
14	Техникалық сипаттамалары	70
15	Сертификаттау туралы ақпарат	71
16	Кепілдікті міндеттемелер	72

# 1. ЖАЛПЫ АҚПАРАТ

Пайдалану бойынша осы нұсқаулық тұрмыстық электрлік мультипісіргіштің техникалық мәліметтерімен, құрылғымен, пайдалану және сақтау ережелерімен танысу үшін арналған, үлгі POLARIS **PMC 0593AD** (ары қарай мәтін бойынша - мультипісіргіш, аспап)

## 2. ПАЙДАЛАНУ САЛАСЫ

1. Аспап осы Нұсқаулыққа сәйкес тұрмыстық ғимараттың температурасы мен ылғалдылығында тұрмыстық және ұқсас қолдану үшін арналған:
  - дүкендердің, кеңселердің, фермерлік шаруашылықтар мен басқа да бөлімшелердің қуат көзі пункттерінде;
  - тұрақты мекендеуге арналған жерлерде, сонымен қатар қонақ үйлер мен отельдерде;
  - жатақтар мен таңғы ас үшін арналған орындарда.
2. Аспап өндірістік және коммерциялық пайдалану үшін, сонымен қатар тағамдық емес өнімдерді өңдеу үшін тағайындалмаған.
3. Өндіруші қате пайдалану немесе осы Пайдалану нұсқаулығында көзделмеген пайдалану нәтижесінде туындаған залал үшін жауапты болмайды.

## 3. АСПАПТЫҢ СИПАТТАМАСЫ

**PMC 0593AD** мультипісіргіші - бұл тамақ дайындау үшін заманауи көп функционалды аспап.

Бір өзіне плита, тұмшапеш, буқазаны, йогурт дайындауға арналған құрылғы қызметін үйлестіре отырып, мультипісіргіш Сізге асүйдегі орынды үнемдеуге көмектеседі. Мультипісіргішпен сіз өзіңіздің сүйікті асыңызды жеңіл және жылдам пісіре аласыз.

«Менің рецептім PLUS» қызметі арнайы шығармашылық адамдар үшін жасалған. Температура мен пісіру уақытын өздігінен орнату мүмкіндігінің арқасында бұл функция

Сізге ең қарапайымнан аспаздық шедеврлерге дейін әртүрлі тағамдарды пісіру үшін шексіз мүмкіндіктер береді. Сіз кешіктіріп бастау және тағамдарды автоматты қыздыру функцияларының артықшылығын жылдам бағалайсыз, олар Сізге тағамды белгілі бір уақытта дайындауға және оны пісіргеннен кейін жылы сақтауға мүмкіндік береді.

## 3.1. АСПАПТЫҢ ҚҰРЫЛЫМЫ

Қақпақты бекіту батырмасы

Қақпақты ашу тұтқасы

Бу шығару клапаны

Алюминий қондырма

Нығыздағыш сақина

Қақпағы

Конденсат қабылдағыш

Басқару панелі

Корпус



## АКСЕССУАРЛАР



Күюге қарсы жабыны бар ішкі табақша



Буқазан



Өлшеуіш ыдыс





Жалпақ қасық



Ас қасық

## 3.2. БАСҚАРУ ПАНЕЛІ ЖӘНЕ ДИСПЛЕЙ



Батырма	Мәні
<p>Дисплей</p> 	<p>Егер бағдарлама температураның өзгеруіне мүмкіндік берсе, пісіру уақыты мен пісіру температурасын көрсетеді.</p>
	<ul style="list-style-type: none"> <li>Бұл батырма пісірудің алдын ала таңдалған бағдарламасын іске қосу үшін пайдаланылады.</li> <li>Тамақты пісіру кезінде «СТАРТ» тетігін басу ЖЫЛЫТУ режиміне автоматты түрде ауысуды сөндіреді және қосады.</li> </ul>
	<ul style="list-style-type: none"> <li>Бұл батырманың көмегімен кез келген бағдарламаны ол аяқталғанға дейін тоқтатуға болады. Осыдан кейін құрал күту режиміне ауысады.</li> <li>Егер құрал күту режимінде болса (ешқандай бағдарламалар іске қосылмаған), «ЖЫЛЫТУ / БОЛДЫРМАУ» тетігін басу ЖЫЛЫТУ режимін тікелей кері санақтан іске қосады.</li> <li>Пісіру бағдарламасын таңдау режимінде бұл батырманы басу баптауларды жояды және құрылғыны күту режиміне ауыстырады.</li> <li>«Жылыту / Болдырмау» тетігінің жанып тұрған индикаторы жылыту режимінің қосулы екенін немесе бағдарламаның қыздыру режимінің соңында жұмыс істеп тұрғандығын білдіреді.</li> </ul>

Батырма	Мәні
	<ul style="list-style-type: none"> <li>▪ Әрбір сатыда пісіру уақыты пен температурасын қолмен күйге келтіру арқылы «Менің рецептім Plus» әмбебап үш сатылы режиміне өту батырмасы. «Менің рецептім Plus» баптаулар режиміне өткеннен кейін осы батырманы қайталап басу арқылы сатылар арасында кезеңмен орын ауыстыруға болады.</li> </ul>
	<ul style="list-style-type: none"> <li>▪ «Кейінге шегерілген старт» қызметін белсендіру тағамды қажетті уақытқа пісіруге мүмкіндік береді (5.2-тармақты қар.)</li> </ul>
	<ul style="list-style-type: none"> <li>▪ Бұл батырма пісірудің 12 бағдарламасының бірін таңдау қызметін атқарады. “МЕНЮ” батырмасын әрбір басқан сайын бағдарламалар тізімінің тінтуірі сол жақ бағандағы жоғарыдан төменге, сосын оң жаққа бір күйге жылжиды, ал басқару панелінде бағдарламаның аты көрсетілген жарық индикаторы жанады және бір дыбыстық дабыл беріледі.</li> </ul>
	<ul style="list-style-type: none"> <li>▪ Осы батырмалардың көмегімен тағамның рецептіне сәйкес пісіру уақытын орнатуға болады. Пісіру уақытын өзгерткенде “САҒАТ” батырмасы уақытты сағатпен өзгертеді, ал “МИНУТ” батырмасы уақытты минутпен өзгертеді.</li> </ul>
	<ul style="list-style-type: none"> <li>▪ Осы батырманың көмегімен бағдарламаны таңдау және күйге келтіру режимінде тамақты дайындау уақытын күйге келтіруден бастап температураны күйге келтіруге дейін өтуге болады (егер температураның баптауы таңдалған бағдарламада қарастырылған болса).</li> </ul>

## Ескертпе!

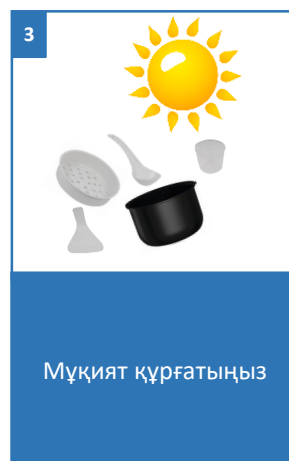


- Осы Пайдалану жөніндегі нұсқаулықта келтірілген суретт тек қана жалпы, схемалы кескіндемелер қолданылған.
- Мінсіз кулинарлық нәтижеге жету үшін ингредиенттердің ұсынылған арасалмағын, оларды рецепттер кітабында көрсетілген тағам рецептурасына сәйкес ыдысқа салу реттілігін сақтауды, сонымен қатар өнімдерге берілетін температуралық ұсынымдарды, олардың балғындығы мен жарамдылық мерзімдерін сақтауды сұраймыз.



## 4. ЖҰМЫСҚА ДАЙЫНДЫҚ

- Қаптаманы ашыңыз, аспапты абайлап алып шығыңыз, барлық орауыш және жарнамалық материалдарды алып тастаңыз.
- Барлық аксессуарларды және пайдалану жөніндегі нұсқаулықты алып шығыңыз.
- Жеткізілім жиынтығын тексеріңіз (Жиынтықтама бөлімін қар.).
- Барлық жарнамалық жапсырмаларды шешіп алыңыз. Корпусты ылғал матамен сүртіп алыңыз.
- Ыдысты және аксессуарларды жылы сабынды суда жемір және қазақ жуғыш құралдарды пайдаланусыз жуып-шайыңыз.
- Мұқият құрғатыңыз.





## 5. АСПАПТЫ ПАЙДАЛАНУ

- Құралды пайдалануды бастар алдында Нұсқаулықты мұқият оқыңыз және оның нұсқауларына жүгініңіз.
- Құралды бірінші рет қосқан кезде өндіріс кезінде пайдаланылған майдың қалдықтарының жануымен байланысты түтін пайда болуы мүмкін.

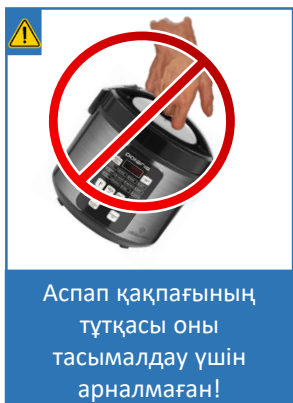


**Назар аударыңыз!** Ағымдағы уақытты күйге келтіру және көрсету қарастырылмаған.

- Бөгде иістерді жою үшін бірінші пайдалану алдында ыдысты кемінде үштен біріне толтырған кезде 30 минут бойы қайнату арқылы температуралық режимде мультипісіргіште суды қайнату ұсынылады.
- Өңдеу аяқталғаннан кейін құралды желіден өшіріңіз, қақпағын ашып, суытыңыз, ыдыстағы суды төгіп, құралды құрғатып сүртіңіз де, оны қақпағын ашық күйде кебуге қалдырыңыз.
- Қақпақтың екі жағынан нығыздағыш сақинасын өсімдік майына малынған сүлгімен, содан кейін лимон шырынымен суланған сүлгімен сүртіңіз.



**Назар аударыңыз: нығыздағыш сақина шешілмейді.**



## 5.1. ЖҰМЫС ТӘРТІБІ

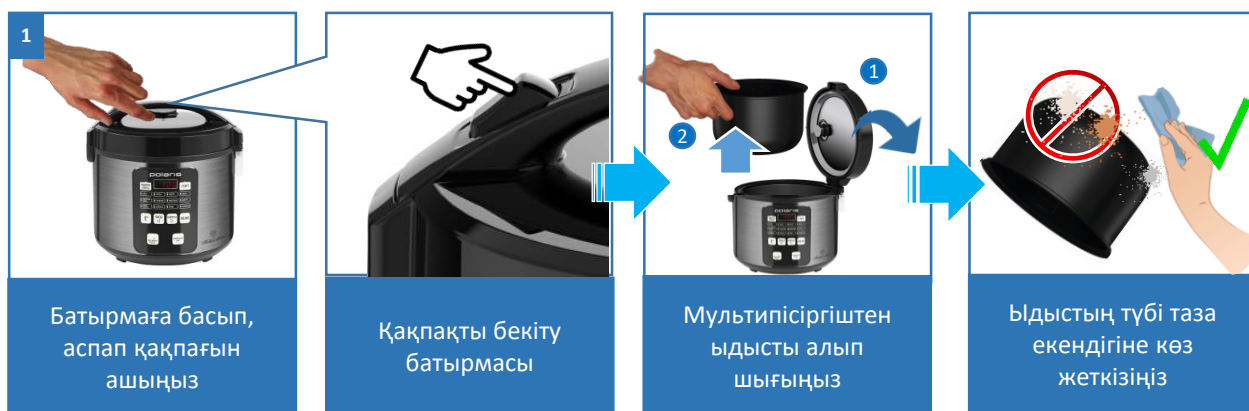
### 1. Қақпақ құлыптарының батырмасына басып, аспаптың қақпағын ашыңыз

- Құралдың ішкі және сыртқы бөліктері қаптамадан ашылғанына және ластанудың жоғына көз жеткізіңіз.
- Мультипісіргіштен ыдысты алып шығыңыз.



**Назар аударыңыз:** осы модельдің майыспаған және ақаулығы жоқ тек түпнұсқалық ыдысын қолданыңыз, оны басқа мультиварканың ыдысымен немесе басқа ыдысқа ауыстырмаңыз. Бұл аспаптың ақаулығының себебі болуы мүмкін.

- Ыдыс пен қыздыру беті арасында бөтен заттар немесе сұйықтықтар жоқ екеніне көз жеткізіңіз.



### 2. Қажетті тағамды ыдысқа салыңыз («Қуыру», «Паста» бағдарламаларынан басқа).

- Пісіру бағдарламаларының сипаттамасындағы тағам пісіру рецепті мен нұсқауларын орындаңыз.
- «Қуыру» және «Паста» бағдарламаларында тағамды жұмыс температурасына дейін алдын ала қыздырғаннан кейін ғана ыдысқа салыңыз. «Қуыру» бағдарламасында қыздыру құрылғының ішінде бос ыдыс орнатылған, ыдыстың түбінде аз мөлшердегі маймен іске асырылады. "Паста" бағдарламаларында жылыту рецептке сәйкес ыдыстағы сумен жүргізіледі. Қыздыру кезінде аспаптың қақпағы жабық болуы керек.
- Көрсетілген бағдарламаларда жұмыс температурасына жеткен кезде мультипісіргіш дыбыстық дабыл береді. Бұл жағдайда пісіру уақытының санағы дыбыстық дабылдан кейін басталады.



### 3. Ыдысты мультипісіргішке орнатыңыз

- Ыдыстың қыздыру элементіне дұрыс қойылғанына көз жеткізіңіз.
- Мультипісіргіштегі ішкі ыдысын қыздыру бетіне қажетті күйде нық орнатылғанша екі жаққа сәл бұрыңыз.

### 4. Мультипісіргіштің қақпағы пісіру бағдарламасы мен рецепт ұсынысына байланысты ашық немесе жабық күйінде қалуы мүмкін

- Әр бағдарламаның сипаттамасында көрсетілгендей қақпақты орналастыру бойынша ұсыныстарды орындаңыз.


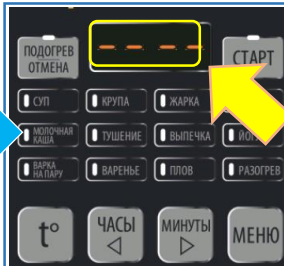
**Назар аударыңыз! Қақпақ қате жайғасқанда нәтиже талаптарға сәйкес келмеуі мүмкін**



<p>3</p>  <p>Ыдысты мультипісіргішке орнатыңыз</p>	 <p>Ішкі ыдысты бір жақтан екінші жаққа сәл бұрып отырыңыз</p>	<p>4</p>  <p>Рецепттегі нұсқауларды орындаңыз</p>
---	---	---

### 5. Мультипісіргішті желіге қосыңыз

- Жоғарыда көрсетілген ұсыныстар орындалмаса, құрылғыны розеткаға қоспаңыз.
- Дисплейде индикация (- - - -) жанады.
- Құрал күту режимінде болады.
- Желінің параметрлері құрылғының техникалық сипаттамаларына сәйкес келуі керек («Техникалық сипаттамалар» бөлімін қараңыз).

<p>5</p>  <p>Мультипісіргішті желіге қосыңыз</p>	 <p>Дисплейде индикация (- - - -) жанады. Күту режимі</p>
---	---

## 6. “МӘЗІР” батырмасын басумен дайындау бағдарламасын таңдаңыз

- “МӘЗІР” батырмасы дайындау бағдарламасын алдыға қарай біреуге ауыстырып-қосады.
- Басқару панелінде бағдарламаның атауы бар жарық индикаторы жанады.



**Назар аударыңыз! Басқару панеліндегі бағдарлама атаулары бағдарламаларды таңдау батырмалары болып табылмайды**

## 7. Тағамның рецептіне сай дайындау уақытын орнатыңыз

- “САҒАТ” немесе “МИНУТ” батырмаларын кезекпен баса отырып, рецептте әдепкіде берілгеннен басқа уақыт белгіленсе, дайындау уақытын орнатыңыз.
- Уақыт пен қадамның өзгеруі диапазоны – таңдалған дайындау бағдарламасына сәйкес.



**Назар аударыңыз! Бағдарлама орындалып жатқан уақытта дайындау уақытын өзгерту мүмкін емес.**



## 8. Тағамның рецептіне сәйкес дайындау температурасын орнатыңыз («Қуыру» және «Менің рецептім Plus» бағдарламаларында ғана жұмыс істейді)

- “t°” батырмасын басыңыз
- Дисплейде көрсетілген температура мәні жыпылықтай бастайды (оны өзгерту мүмкін бағдарламалар үшін ғана).
- “t°” батырмасын реттілікпен басу арқылы дайындау температурасының мәнін өзгертіңіз.
- Температураны өзгерту диапазоны мен қадамы - пісірудің таңдалған бағдарламасына сай.



**Назар аударыңыз! Бағдарлама орындалып жатқан уақытта дайындау температурасын өзгерту мүмкін емес**



## 9. Дайындау бағдарламасын іске қосыңыз

- “СТАРТ” батырмасын басыңыз. (Егер сіз пісіру параметрлерін орнатқаннан кейін «СТАРТ» батырмасын 10 секунд ішінде баспасаңыз, мультивісіргішді дыбыстық дабыл береді және күту режиміне өтеді.)
- Мультивісіргіш дыбыстық дабыл шығарады.
- “СТАРТ” батырмасының жарықтық индикаторлары мен бағдарламаның атауы бүкіл пісіру уақытында жанып тұрады.
- Сондай-ақ, дисплейде “ЖЫЛЫТУ / БОЛДЫРМАУ” тетігінің индикаторы жанады, бұл бағдарламаның соңында егер ол алдын ала өшірілмеген болса, автоматты түрде ЖЫЛЫТУ режиміне ауысады дегенді білдіреді (5.4-т. қар.)
- Құрылғы бағдарламаның соңында пісірудің 80 ° C-тан төмен температурасында қыздыру режиміне өтпейді.



### Назар аударыңыз!

Құралды бірінші рет қосқан кезде өндіріс кезінде пайдаланылған майдың қалдықтарының жануымен байланысты түтін пайда болуы мүмкін.

Құрылғының жұмысы кезінде реле жұмысына байланысты «шертүлер» туындауы мүмкін. Бұл әсердің болуы - бұл құрылғының қалыпты жұмысы болып табылады және онда ақау бар екенін білдірмейді.

## 10. Бағдарламаның аяқталуы

- Жұмыс уақыты аяқталғаннан кейін мультивісіргіш дыбыстық сигнал шығарады.
- "СТАРТ" батырмасының индикаторы өшеді.
- Егер ол алдын ала сөндірілмеген болса, құрылғы ЖЫЛЫТУ режиміне өтеді (5.4 тармақты қараңыз).
- Тағамның қанша қызғандығын көрсететін тікелей кері санақ көрсетіледі

## 11. Құрылғыны сөндіріңіз

- Аспапты тазалауға кіріспес бұрын оны суытып алыңыз.



**Назар аударыңыз!** Құрал қақпағының тұтқасы оны алып жүруге арналмаған. Ол тек қақпақты ашу/жабу үшін ғана арналған. Аспапты тұтқасынан ұстап тасымалдау қақпақтың құлыбының сынуына әкелуі мүмкін



## 5.2. «КЕЙІНГЕ ШЕГЕРІЛГЕН СТАРТ» ФУНКЦИЯСЫ

«Кейінге шегерілген старт» қызметі қажетті уақытта тағамды дайындауға мүмкіндік береді.

- Пісірудің аяқталуын кейінге шегерудің максималдық уақыты 24 сағатты құрауы мүмкін.



*Алайда, егер тамақтың құрамында тез бұзылатын өнімдер бар болса, басталуды ұзақ уақытқа кешіктірмеуді өтінеміз*

- "Кейінге шегерілген старт" қызметі барлық бағдарламалар үшін қолжетімді.
- «Қуыру», «Буға пісіру», «Паста» бағдарламаларында уақытты кері санау жұмыс температурасына жеткенде басталады, сондықтан пісірудің аяқталуы «Кейінге шегерілген старт» уақыты (ыдыстың толтырылуына байланысты) үшін сәл ертерек немесе кешірек келуі мүмкін.

**«Кейінге шегерілген старт» режимін белсендіру үшін:**

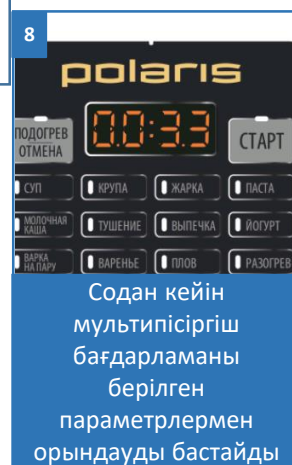
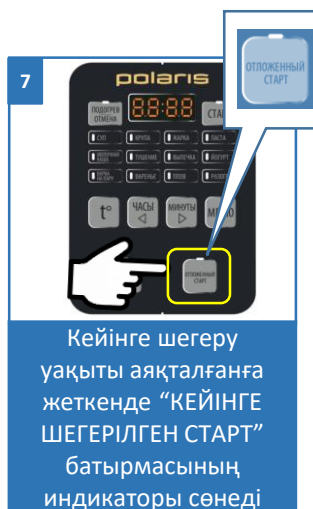
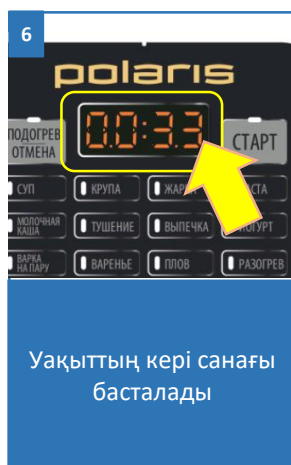
- "МӘЗІР" батырмасын пайдалана отырып, пісіру бағдарламасын таңдаңыз.
- Бағдарлама параметрлерін орнатыңыз (мүмкін жерде уақыт пен температураны).
- "КЕЙІНГЕ ШЕГЕРІЛГЕН СТАРТ" батырмасын басыңыз.
- "КЕЙІНГЕ ШЕГЕРІЛГЕН СТАРТ" батырмасының жарық индикаторы жанады.
- "САҒАТ" немесе "МИНУТТАР" батырмаларының көмегімен тамақ дайын болатын уақытты орнатыңыз. Уақытты орнату кезінде таймер жыпылықтап тұрады. Кейінге шегеру уақыты алдын ала орнатылған пісіру уақытына қосылады.
- Кейінге шегеру уақытын орнатудың минималдық қадамы - 1 минут, «Қуыру» бағдарламасын қоспағанда.
- "СТАРТ" батырмасын басыңыз.
- Мультипісіргіш дыбыстық дабыл береді, уақыттың кері санағы басталады.
- Кейінге шегеру уақыты соңына жеткен кезде "КЕЙІНГЕ ШЕГЕРІЛГЕН СТАРТ" батырмасының индикаторы сөнеді және мультипісіргіш берілген параметрлермен бағдарламаны орындауды бастайды.
- Кері санақ уақыты таңдалған бағдарлама параметрлеріне сәйкес жалғасады

1 "МӘЗІР" батырмасын пайдалана отырып, пісіру бағдарламасын таңдаңыз.

2 "КЕЙІНГЕ ШЕГЕРІЛГЕН СТАРТ" батырмасын басыңыз

3 Тағам дайын болатын уақытты орнатыңыз

4 "СТАРТ" батырмасын басыңыз



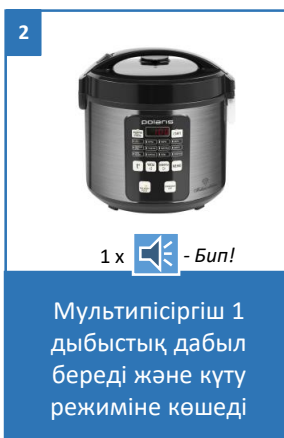
## 5.3. БАҒДАРЛАМАНЫ ҮЗУ

Сіз қажеттілік бойынша бағдарламаны өтуді кез келген уақытта үзе аласыз. “ЖЫЛЫТУ / БОЛДЫРМАУ” батырмасын басыңыз, мультипісіргіш дыбыстық дабыл береді және күту режиміне көшеді.

### Назар аударыңыз!



Электр қуаты сөніп қалғанда аспап уақыт пен температураның ағымдағы мәнін жадта сақтап қалады. Электр берілгенде бағдарламаның орындалуы жалғастырылады.





## 5.4. ЖЫЛЫТУ режиміне автоматты түрде көшуін сөндіру / іске қосу

Сіз бағдарлама аяқталғаннан кейін ЖЫЛЫТУ режиміне автоматты түрде көшуді алдын ала сөндіре аласыз.

1. Бұл үшін бағдарламадан өткенде “СТАРТ” батырмасын басыңыз.
2. Аспап дыбыстық дабыл береді және “ЖЫЛЫТУ / БОЛДЫРМАУ” батырмасының жарық индикаторы сөнеді.
3. ЖЫЛЫТУ режимін қайталап іске қосу үшін “СТАРТ” батырмасын қайта басыңыз, “ЖЫЛЫТУ / БОЛДЫРМАУ” батырмасының жарық индикаторы қайта жанады.



**Ескертпе!** Аспап ЖЫЛЫТУ режиміне соңғы кезеңіндегі дайындау температурасы 80°C-ден төмен болатын бағдарламаларда автоматты түрде көшпейді.

<p>1</p>  <p>"СТАРТ" батырмасын басыңыз</p>	<p>2</p>  <p>1 x  - Бип!</p> <p>Мультипісіргіш 1 дыбыстық дабыл береді</p>	<p>3</p>  <p>"ЖЫЛЫТУ / БОЛДЫРМАУ" батырмасының жарық индикаторы сөнеді</p>
---	---	---

## 5.5. ДАЙЫНДАУ БАҒДАРЛАМАЛАРЫ

### «Менің рецептім Plus»

Бұл бағдарлама панельден қолмен температураны және пісіру уақытын үш реттік сатыда орнатуға мүмкіндік береді, бұл сізге кез келген тағамды дайындауға мүмкіндік береді. Автоматты түрде өзгертін бір, екі немесе үш кезеңді (қадамдарды) таңдап, күйге келтіруге болады.

Кейінге шегерілген старт функциясы осы бағдарлама үшін қолжетімді (5.2-т. қар.)

#### 1. Батырмаға басып, аспап қақпағын ашыңыз

- Құралдың ішкі және сыртқы бөліктері қаптамадан ашылғанына және ластанудың жоғына көз жеткізіңіз.
- Ыдыс пен қыздыру беті арасында бөтен заттар немесе сұйықтықтар жоқ екеніне көз жеткізіңіз.

#### 2. Рецептүраға сай қажетті ингредиенттерді ыдысқа салыңыз

- Ингредиенттердің ұсынылған қатынасы мен оларды ыдысқа салу реттілігін сақтаңыз.

#### 3. Ыдысты мультипісіргішке орнатыңыз

- Ыдысты орнату дұрыстығын үнемі тексеріңіз.

#### 4. Қақпақты жабыңыз немесе рецепттің талаптарына байланысты оны ашық қалдырыңыз



**Назар аударыңыз!** Егер қақпақ дұрыс орналаспаған болса, нәтиже талаптарға сәйкес келмеуі мүмкін.

#### 5. Құралды қосыңыз

- Дисплейде индикация « - - - - » жанады.
- Құрал күту режимінде болады.
- Жоғарыда көрсетілген ұсыныстар орындалмаса, құрылғыны розеткаға қоспаңыз.
- Желінің параметрлері құрылғының техникалық сипаттамаларына сәйкес келуі керек («Техникалық сипаттамалар» бөлімін қараңыз).





## 6. "Менің Рецептім PLUS" батырмасын басыңыз

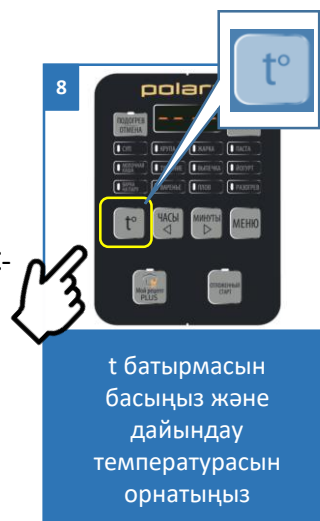
- Басқару панелінде "Менің Рецептім PLUS" батырмасының жарық индикаторы жанады және "СТАРТ" батырмасының жарық индикаторы жыпылықтап жанатын болады.
- Дисплейде бірінші кезеңнің индикаторы мен бірінші кезең үшін әдепкі пісіру уақыты жанады.
- Дисплейде дайындау уақыты жыпылықтайды.

## 7. Алғашқы сатыда рецептке сай дайындау уақытын орнатыңыз

- "САФАТ" және "МИНУТТАР" батырмаларын кезекпен басып, дайындау уақытын орнатыңыз.
- «Менің рецептім Plus» бағдарламасының барлық үш сатысының жұмысының максималдық ұзақтығы - 16 сағат.
- Бір сатының максималды ұзақтығы 9 сағат 55 минут.
- "САФАТ" және "МИНУТТАР" батырмаларын басу арқылы уақыттың өзгеру қадамы ауыспалы:
  - 5-тен 45 минутқа дейінгі диапазонда 1 минут,
  - 45 минуттан 1 сағат 30 минутқа дейін - 5 минут,
  - 1 сағат 30 минуттан бастап 3 сағатқа дейін - 10 минут,
  - 3 сағаттан 12 сағатқа дейін - 20 минут.
  - **140°C артық дайындау уақытымен сатылар ұзақтығы - 3 сағаттан артық емес.**

## 8. Рецептке сай пісіру температурасын орнатыңыз.

- "t°" батырмасын басыңыз
  - "t°" батырмасын реттілікпен басып, дайындау температурасын орнатыңыз.
  - Температураның өзгеру диапазоны 35-тен 160 °C-қа дейін өзгеруі мүмкін.
  - Температура өзгеруінің қадамы 5°C
- 35-тен 110°C-ге дейінгі диапазонда және 110-нан 160°C-ға дейінгі диапазонда 10°C құрайды.



t батырмасын басыңыз және дайындау температурасын орнатыңыз

## 9. Келесі кезеңді бағдарламалауға өтіңіз

- "МЕНИЦ РЕЦЕПТИМ PLUS" батырмасын басыңыз.
- Дисплейде екінші кезең және әдепкі дайындау уақыты индикациясы жанады.
- Берілген алгоритмге бағына отырып 1-ден 3-ке дейінгі пісіру кезеңдерінің қажетті санын бағдарламалаңыз.

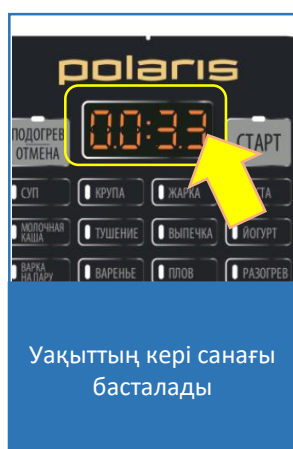
## 10. Бағдарламаны іске қосыңыз

- "СТАРТ" батырмасын басыңыз. Құрылғы дыбыстық дабыл шығарады.
- Дисплейде пісіру уақытының кері санағы көрсетіледі.
- Мультипісіргіш дайындауды белгіленген бағдарламаға сәйкес бастайды.
- "СТАРТ" және "МЕНИЦ РЕЦЕПТИМ PLUS" батырмаларының жарық индикаторлары дайындаудың бүкіл уақытында жанып тұрады.
- Дайындау кезеңдерінің индикаторы орындалу кезеңіне сәйкес жыпылықтайды.
- Сонымен қатар «ЖЫЛЫТУ / БОЛДЫРМАУ» батырмасының индикаторы жанады, бұл бағдарламаның соңында егер ол алдын ала сөндірілмеген болса, автоматты түрде ЖЫЛЫТУ режиміне ауысады дегенді білдіреді (5.4-т. қар.).

## 11. Бағдарламаның аяқталуы

- Жұмыс уақыты аяқталғаннан кейін мультипісіргіш дыбыстық сигнал шығарады. Жұмыс индикаторы сөнеді.
- Құрал ЖЫЛЫТУ режиміне ауысады.
- Тағамның қанша қызғандығын көрсететін тікелей кері санақ көрсетіледі.

## 12. Құрылғыны сөндіріңіз



## «КӨЖЕ»

**«Көже» бағдарламасы көже, сорпа және басқа тағамдарды дайындауға арналған.** Ыдыста су міндетті түрде бар болуы керек.

Осы бағдарламада тамақ пісіру кезінде **қақпақты жабық** күйде қалдыру ұсынылады.

Кейінге шегерілген старт функциясы осы бағдарлама үшін қолжетімді (5.2-т. қар.)

5.1-бөлімнің нұсқауына жүгініңіз.

### Жұмыс тәртібі:

- Рецептүраға сай қажетті ингредиенттерді ыдысқа салыңыз.
- Ыдысты мультипісіргішке орнатыңыз. Ингредиенттерді алдын ала қуыру «Қуыру» бағдарламасында жүзеге асырылады.
- Бұл бағдарлама үшін әдепкі пісіру уақыты - 1 сағат.
- Пісіру уақытының диапазоны 10 минуттық қадаммен 1 сағаттан 4 сағатқа дейін өзгеруі мүмкін.
- "СТАРТ" батырмасына басып, бағдарламаны іске қосыңыз.
- Бағдарлама аяқталғаннан кейін мультипісіргіш дыбыстық дабыл шығарады және тікелей кері санақпен автоматты түрде ЖЫЛЫТУ режиміне ауысады (5.4-т. қар.).

## «ЖАРМА»

**Бағдарлама жармадан шашыраңқы пайдалы гарнирлерді дайындауға арналған.**

Тамақты салған кезде ыдыста судың болуы міндетті.

Осы бағдарламада тамақ пісіру кезінде **қақпақты жабық** күйде ұстау ұсынылады.

Кейінге шегерілген старт функциясы осы бағдарлама үшін қолжетімді (5.2-т. қар.)

5.1-бөлімнің нұсқауына жүгініңіз.

### Жұмыс тәртібі:

- Рецептүраға сай қажетті ингредиенттерді ыдысқа салыңыз. Ыдысты мультипісіргішке орнатыңыз.
- Бұл бағдарлама үшін әдепкі пісіру уақыты - 40 минут. Пісіру уақытының диапазоны 5 минуттық қадаммен 20 минуттан 2 сағатқа дейін өзгеруі мүмкін.
- "СТАРТ" батырмасына басып, бағдарламаны іске қосыңыз.
- Бағдарлама аяқталғаннан кейін мультипісіргіш дыбыстық дабыл шығарады және тікелей кері санақпен автоматты түрде ЖЫЛЫТУ режиміне ауысады (5.4-т. қар.).



**«Жарма» бағдарламасы аяқталғаннан кейін тағамды 15 минуттан артық ЖЫЛЫТУ режимінде қалдырмау ұсынылады.**

## «ҚУЫРУ»

«Қуыру» бағдарламасы тағамды қуыру үшін қолданылады. Рецепт пен өнімнің табиғатына байланысты сіз қажетті уақыттық және температуралық режимдерді таңдай аласыз.

**Қуыру бағдарламасында алдын ала жылытуды қақпағын жауып, тамақсыз жүргізген жөн. Жылыту туралы сигналдан кейін қақпақты ашып, өнімді салып, қақпағын ашық күйде қуырыңыз.**



**Назар аударыңыз!** Мультиварканы «Қуыру» режимінде қараусыз қалдырмаңыз.

Кейінге шегерілген старт функциясы осы бағдарлама үшін қолжетімді (5.2-т. қар.). 5.1-бөлімнің нұсқауына жүгініңіз.

### **Жұмыс тәртібі:**

- Ыдысқа қуыру үшін жеткілікті болатын аз мөлшерде май құйыңыз.
- Бұл бағдарлама үшін әдепкі пісіру уақыты - 30 минут. Пісіру уақытының диапазоны 5 минуттық қадаммен 10 минуттан 1 сағатқа дейін өзгеруі мүмкін.
- Пісіру температурасының диапазоны 100-ден 160°C дейін 10°C қадаммен өзгеруі мүмкін.
- "СТАРТ" батырмасына басып, бағдарламаны іске қосыңыз. Жылытуды жылдамдату үшін қақпақты жабыңыз. Кері санау уақыты дисплейде ыдысты жылыту туралы дыбыстық дабылдан кейін көрінеді.
- Дыбыстық дабылдан кейін өнімдерді ыдысқа салыңыз.
- Қуыру кезінде араластырып, өнімді аударып және оның дайындығын бақылау керек. Өнімнің кебуі және кюі дайын болу сәтін жіберіп алу мен майдың жетіспейтіндігін білдіреді. Егер тағам белгіленген уақыт аяқталғанға дейін дайын болса, «ЖЫЛЫТУ / БОЛДЫРМАУ» батырмасын қолмен басу арқылы, құралды сөндіріңіз.
- Бағдарлама аяқталғаннан кейін мультипісіргіш дыбыстық дабыл шығарады және тікелей кері санақпен автоматты түрде ЖЫЛЫТУ режиміне ауысады (5.4-т. қар.).

## «ҚЫЗДЫРУ»

### **Бағдарлама дайын тағамдарды жылытуға арналған.**

Осы бағдарламада тамақ пісіру кезінде **қақпақты жабық** күйде ұстау ұсынылады.

Кейбір тағамдар жылытқан кезде қыздыру деңгейін бақылауды, араластыруды және аударуды қажет етеді, бұл ретте қақпақты ашуға болады.

Өнім бағдарлама уақыты аяқталғанша қыздырудың қажетті деңгейіне жеткенде «ЖЫЛЫТУ/БОЛДЫРМАУ» батымасына басумен қолмен бағдарламаны сөндіріңіз.

Кейінге шегерілген старт функциясы осы бағдарлама үшін қолжетімді (5.2-т. қар.)

5.1-бөлімнің нұсқауына жүгініңіз.

### **Жұмыс тәртібі.**

- Сіз жылытқыңыз келген дайын тағамды ыдысқа орналастырңыз. Ыдысты мультипісіргішке орнатыңыз.
- Бұл бағдарлама үшін әдепкі уақыты - 20 минут. Уақытының диапазоны 5 минуттық қадаммен 10 минуттан 1 сағатқа дейін өзгеруі мүмкін.
- "СТАРТ" батырмасына басып, бағдарламаны іске қосыңыз.
- Бағдарлама аяқталғаннан кейін мультипісіргіш дыбыстық дабыл шығарады және тікелей кері санақпен автоматты түрде ЖЫЛЫТУ режиміне ауысады (5.4-т. қар.).

## «ПАСТА»

Бұл бағдарлама макарон өнімдерін пісіруге арналған.



**Назар аударыңыз!** Осы бағдарламада дайындаған кезде **су қайнағанша қақпақты жабық, қайнағаннан кейін және ыдысқа тамақты салғаннан кейін-ашық** ұстау ұсынылады, өйткені пісірген кезде көп көбік пайда болады.

Кейінге шегерілген старт функциясы осы бағдарлама үшін қолжетімді (5.2-т. қар.)  
5.1-бөлімнің нұсқауына жүгініңіз.

### Жұмыс тәртібі:

- Ыдысқа су құйыңыз, судың максимал мөлшері – ыдыстың 2/3 көлемі.
- Бұл бағдарлама үшін әдепкі пісіру уақыты - 8 минут.
- Дайындау уақытының диапазоны 1 минуттық қадаммен 8-ден 20 минутқа дейін өзгеруі мүмкін.
- "СТАРТ" батырмасына басып, бағдарламаны іске қосыңыз.
- Дыбыстық сигналдан кейін ыдысқа макарон өнімдерін салыңыз.
- Бағдарлама аяқталғаннан кейін мультипісіргіш дыбыстық дабыл шығарады және тікелей кері санақпен автоматты түрде ЖЫЛЫТУ режиміне ауысады (5.4-т. қар.).

## «СҮТ БОТҚАСЫ»

Бағдарлама сүт көжелері мен ботқаларды дайындауға арналған.

Осы бағдарламада тамақ пісіру кезінде **қақпақты жабық** күйде ұстау ұсынылады.

Кейінге шегерілген старт функциясы осы бағдарлама үшін қолжетімді (5.2-т. қар.)  
5.1-бөлімнің нұсқауына жүгініңіз.

### Жұмыс тәртібі:

- Рецептүраға сай қажетті ингредиенттерді ыдысқа салыңыз. Бөлме температурасындағы сүтті пайдаланыңыз. Ыдысты мультипісіргішке орнатыңыз.
- Бұл бағдарлама үшін әдепкі пісіру уақыты - 1 сағат. Пісіру уақытының диапазоны 5 минуттық қадаммен 10 минуттан 1 сағат 30 минутқа дейін өзгеруі мүмкін.
- "СТАРТ" батырмасына басып, бағдарламаны іске қосыңыз.
- Бағдарлама аяқталғаннан кейін мультипісіргіш дыбыстық дабыл шығарады және тікелей кері санақпен автоматты түрде ЖЫЛЫТУ режиміне ауысады (5.4-т. қар.).



«Сүт ботқасы» бағдарламасы аяқталғаннан кейін тағамды 15 минуттан артық ЖЫЛЫТУ режимінде қалдырмау ұсынылады.



## «ПІСІРМЕ»

**«Пісірме» бағдарламасы дайын қамырдан тәтті нандарды, кекстерді, қаусырмаларды, пісірмелерді және басқа да тағамдарды пісіру үшін қолданылады.**

Бұл бағдарламада дайындау кезінде **қақпақты жабық** күйде қалдыру ұсынылады.

Кейінге шегерілген старт функциясы осы бағдарлама үшін қолжетімді (5.2-т. қар.)

5.1-бөлімнің нұсқауына жүгініңіз.

### **Жұмыс тәртібі:**

- Қамырды ыдысқа салып, тегістеңіз .
- *Пісірмені шығару жеңіл болуы үшін ыдысты сары май немесе маргаринмен майлауға болады.*
- Бұл бағдарлама үшін әдепкі пісіру уақыты - 1 сағат. Пісіру уақытының диапазоны 10 минуттық қадаммен 30 минуттан 3 сағат 30 минутқа дейін өзгеруі мүмкін.
- "СТАРТ" батырмасына басып, бағдарламаны іске қосыңыз.
- *Пісірмені дайындау уақыты оның түрі мен көлеміне байланысты.*
- Бағдарлама аяқталғаннан кейін мультипісіргіш дыбыстық дабыл шығарады және тікелей кері санақпен автоматты түрде ЖЫЛЫТУ режиміне ауысады (5.4-т. қар.).

## «БУҒА ПІСІРУ»

**“Буға пісіру” бағдарламасы, өнімдердің дәрумендері мен пайдалы қасиеттерін сақтай отырып, тамақты буға дайындауға мүмкіндік береді. Буға пісіруге арналған арнайы контейнер құрылғымен жиынтықта жеткізіледі.**

Осы бағдарламада тамақ пісіру кезінде **қақпақты жабық** күйде ұстау ұсынылады.

Кейінге шегерілген старт функциясы осы бағдарлама үшін қолжетімді (5.2-т. қар.)

5.1-бөлімнің нұсқауына жүгініңіз.

### **Жұмыс тәртібі:**

- Ыдысқа ыдыстың  $\frac{1}{2}$  көлемінен аспайтын су құйыңыз және ыдысты мультипісіргішке орнатыңыз. Буға пісіру үшін 500 – 700 мл су құю ұсынылады. Ыдыста су міндетті түрде бар болуы керек. Азық-түлікті буға пісіруге арналған контейнерге салыңыз, контейнерді ыдысқа орнатыңыз.
- Бұл бағдарлама үшін әдепкі пісіру уақыты - 5 минут. Дайындау уақытының диапазоны 1 минуттық қадаммен 5 минуттан 1 сағатқа дейін өзгеруі мүмкін.
- "СТАРТ" батырмасына басып, бағдарламаны іске қосыңыз.
- Бағдарлама аяқталғаннан кейін мультипісіргіш дыбыстық дабыл шығарады және тікелей кері санақпен автоматты түрде ЖЫЛЫТУ режиміне ауысады (5.4-т. қар.).

## «БҰҚТЫРУ»

Бұл бағдарлама рагу, ет және көкөніс тағамдарын дайындауға арналған. Сақталынатын температура азық-түліктің пайдалы қасиеттерін сақтауға мүмкіндік береді.

Ыдыста су міндетті түрде бар болуы керек.

Бұл бағдарламада дайындау кезінде **қақпақты жабық** күйде қалдыру ұсынылады. Кейінге шегерілген старт функциясы осы бағдарлама үшін қолжетімді (5.2-т. қар.)

5.1-бөлімнің нұсқауына жүгініңіз.

Жұмыс тәртібі:

- Рецептүраға сай қажетті ингредиенттерді ыдысқа салыңыз. Ыдысты мультипісіргішке орнатыңыз. Ингредиенттерді алдын ала қуыру «Қуыру» бағдарламасында жүзеге асырылады.
- Бұл бағдарлама үшін әдепкі пісіру уақыты - 2 сағат. Дайындау уақытының диапазоны 30 минуттық қадаммен 30 минуттан 8 сағатқа дейін өзгеруі мүмкін.
- "СТАРТ" батырмасына басып, бағдарламаны іске қосыңыз.
- Бағдарлама аяқталғаннан кейін мультипісіргіш дыбыстық дабыл шығарады және тікелей кері санақпен автоматты түрде ЖЫЛЫТУ режиміне ауысады (5.4-т. қар.).

## «ЙОГУРТ»

“Йогурт” бағдарламасында бифидобактериялардың өсуіне және ашытқы мен сүттен тамаша йогурт алу үшін қажетті тұрақты температура (+38°C +40°C) сақталады

Осы бағдарламада тамақ пісіру кезінде **қақпақты жабық күйде** ұстау ұсынылады

Кейінге шегерілген старт функциясы осы бағдарлама үшін қолжетімді (5.2-т. қар.)

5.1-бөлімнің нұсқауына жүгініңіз.

Жұмыс тәртібі:

- Рецептүраға сай қажетті ингредиенттерді ыдысқа салыңыз. Ыдысты мультипісіргішке орнатыңыз.
- Бұл бағдарлама үшін әдепкі пісіру уақыты - 8 сағат.
- Дайындау уақытының диапазоны 30 минуттық қадаммен 4-тен 12 сағатқа дейін өзгеруі мүмкін.
- "СТАРТ" батырмасына басып, бағдарламаны іске қосыңыз.
- Бағдарлама аяқталғаннан кейін мультипісіргіш дыбыстық дабыл береді және күту режиміне көшеді. «Йогурт» бағдарламасы аяқталғаннан кейін мультипісіргіш ЖЫЛЫТУ режиміне көшпейді.

## «ТОСАП»

**Бағдарлама тосап дайындауға арналған.**

Осы бағдарламада тамақ пісіру кезінде **қақпақты жабық** күйде қалдыру ұсынылады.

Кейінге шегерілген старт функциясы осы бағдарлама үшін қолжетімді (5.2-т. қар.)

5.1-бөлімнің нұсқауына жүгініңіз.

### **Жұмыс тәртібі:**

- Рецептүраға сай қажетті ингредиенттерді ыдысқа салыңыз. Ыдысты мультипісіргішке орнатыңыз.
- Бұл бағдарлама үшін әдепкі пісіру уақыты - 1 сағат. Пісіру уақытының диапазоны 5 минуттық қадаммен 30 минуттан 4 сағатқа дейін өзгеруі мүмкін.
- Температураны өзгерту функциясы 102 – 106 градус 2 градустық қадаммен. "СТАРТ" батырмасына басып, бағдарламаны іске қосыңыз.
- Бағдарлама аяқталғаннан кейін мультипісіргіш дыбыстық дабыл шығарады және тікелей кері санақпен автоматты түрде ЖЫЛЫТУ режиміне ауысады (5.4-т. қар.).

## «ПАЛАУ»

**Бұл бағдарлама палаудың әртүрлі түрлерін дайындауға арналған.**

Қоспаларды салған кезде ыдыста судың болуы міндетті.

Осы бағдарламада тамақ пісіру кезінде **қақпақты жабық** күйде қалдыру ұсынылады.

Кейінге шегерілген старт функциясы осы бағдарлама үшін қолжетімді (5.2-т. қар.)

5.1-бөлімнің нұсқауына жүгініңіз.

### **Жұмыс тәртібі:**

- Рецептүраға сай қажетті ингредиенттерді ыдысқа салыңыз. Ыдысты мультипісіргішке орнатыңыз. Ингредиенттерді алдын ала қуыру «Қуыру» бағдарламасында жүзеге асырылады.
- Бұл бағдарлама үшін әдепкі пісіру уақыты - 1 сағат. Пісіру уақытының диапазоны 5 минуттық қадаммен 20 минуттан 2 сағатқа дейін өзгеруі мүмкін.
- "СТАРТ" батырмасына басып, бағдарламаны іске қосыңыз.
- Бағдарлама аяқталғаннан кейін мультипісіргіш дыбыстық дабыл шығарады және тікелей кері санақпен автоматты түрде ЖЫЛЫТУ режиміне ауысады (5.4-т. қар.).

## 5.6. ДАЙЫНДАУ БАҒДАРЛАМАЛАРЫНЫҢ ҚЫСҚАША КЕСТЕСІ

Дайындау бағдарламасы	Дайындаудың уақыты және температурасы	Уақыт пен температураны реттеу	«Кейінге шегерілген старт» функциясын пайдалану мүмкіндігі	Қақпақтың жайғасымы жөніндегі ұсынымдар
<b>Менің рецептім PLUS</b>	5 минут (16 сағат - үш сатының максималдық жиынтықты ұзақтығы, 9 сағат 55 минут - бір сатының максималдық ұзақтығы) Температура: 35 – 160°C.	Уақыттың өзгеру қадамы: 5-тен 45 минутқа дейінгі диапазонда 1 минут, 45 минуттан 1 сағат 30 минутқа дейін - 5 минут, 1 сағат 30 минуттан бастап 3 сағатқа дейін - 10 минут, 20 минут – 3 сағаттан бастап 9 сағат 55 мин дейін, Температураның өзгеру қадамы: 35-тен 110°C дейінгі диапазонда 5°C 110-нан 160°C дейінгі диапазонда 10°C	<b>Иә</b>	<b>Ашық/ Жабық</b>
<b>Көже</b>	1 сағат / 97°C	1 сағат – 4 сағат, қадам 10 минут	<b>Иә</b>	<b>Жабық</b>
<b>Жарма</b>	40 минут / 115°C	20 минут – 2 сағат, қадам 5 минут	<b>Иә</b>	<b>Жабық</b>
<b>Қуыру</b>	30 минут	10 минут – 1 сағат, қадам 5 минут 100 – 160°C, қадам 10°C	<b>Иә</b>	<b>Ашық</b>
<b>Паста</b>	8 минут / 105-115°C	5 – 20 минут, қадам 1 минут	<b>Иә</b>	<b>Су қайнағанша жабық, содан кейін ашық</b>
<b>Сүт ботқасы</b>	1 сағат / 95°C	10 минут – 1 сағат 30 минут, қадам 5 минут	<b>Иә</b>	<b>Жабық</b>
<b>Бұқтыру</b>	2 сағат / 93°C	30 минут – 8 сағат, қадам 30 минут	<b>Иә</b>	<b>Жабық</b>
<b>Пісірме</b>	1 сағат / 130°C	30 минут – 3 сағат 30 минут, қадам 10 минут	<b>Иә</b>	<b>Жабық</b>
<b>Йогурт</b>	8 сағат / 38-42°C	4 – 12 сағат, қадам 30 минут	<b>Иә</b>	<b>Жабық</b>
<b>Бұға пісіру</b>	5 минут / 115-120°C	5 минут – 1 сағат, қадам 1 минут	<b>Иә</b>	<b>Жабық</b>
<b>Тосап</b>	1 сағат / 102°C	30 минут – 4 сағат, қадам 5 минут 102 – 106 градус 2 градустық қадаммен	<b>Иә</b>	<b>Жабық</b>
<b>Палау</b>	1 сағат / 120-125°C	20 минут – 2 сағат, қадам 5 минут	<b>Иә</b>	<b>Жабық</b>
<b>Қыздыру</b>	20 минут / 105°C	10 минут – 1 сағат, қадам 5 минут	<b>Иә</b>	<b>Жабық</b>



Температураны қолмен баптау мүмкіндігі бар бағдарламаларда пайдаланушы қажетті температураны қолмен орнатады, бұл ретте тағамның дайындығы дайындау температурасы мен уақытын дұрыс таңдауға тікелей байланысты болады.

**Автоматты бағдарламаларды баптау температурасы анықтама үшін көрсетілген, олардың дайындау барысында өзгеруі автоматты түрде пайдаланушының қатысуынсыз орын алады.**

Бұл ретте бағдарламаның жұмысының әртүрлі сәттерінде (ыдыстың ішіндегісіне байланысты) температура нұсқаушы болып табылатын анықтамалық мәннен ерекшеленуі мүмкін.

**Мысалы:** орнатылған 115 °C температурада және ыдыста сұйықтық бар болғанда өлшеген кезде ыдыстағы температура 100 °C мәннен (судың қайнау температурасы) аспайды, бұл ретте судың ыдыста қайнауы қарқынды болады. Бұл ретте температураның орнатылған және нақты мәндері арасындағы айырма аспап ақаулығының белгісі болып табылмайды.

Егер бағдарлама пісіруге (сүмен жұмыс істеу) есептелген болса, онда ыдыстағы су қайнап біткенде немесе болмағанда бағдарлама автоматты түрде тоқтатылады, өйткені ыдыс түбінің температурасы осы бағдарламаға арналған қауіпсіздік шегінің мәнінен асып кетеді. Бағдарламаның сусыз тоқтатылуы қорғаныс жүйесінің қалыпты реакциясы болып табылады.

#### **Өлшеулерді жүргізгенде мыналарды есепке алу керек:**

- Температураны өлшеу нүктесі аспапқа орнатылған ыдыс түбінің ортасында орналасады, өлшеу аспаптың жабық қақпағында бекітілген датчикпен (терможұппен) жүргізіледі.
- Мәнді дұрыс бағалау үшін өлшеуді бағдарламаны өтудің бүкіл уақыты ішінде өлшеулер арасында 30 сек. уақыт аралығымен жүргізу керек.
- Алынған мәндердің негізінде температуралық-уақыттық тәуелділіктің диаграммасы құрастырылады, температура салыстырмалы өзгермейтін максималды және минималды мәндерде кезеңдікпен өзгертін орны (белгілі температураны ұстау орны) анықталады
- Температураның анықтамалық мәні белгілі температураны ұстау орнындағы минималды және максималды мәндер арасында орналасатын болады.

#### **Өлшеген кезде автоматты бағдарламалардың ерекшеліктерін ескеру керек:**

- Егер бағдарлама сұйықтықпен (сүмен) жұмыс істеуге есептелген болса, онда өлшеген кезде ыдысқа 1 л су құю керек.
- Егер бағдарлама сусыз жұмыс істеуге есептелген болса, өлшеулерді бос ыдыспен жүргізу керек.

Ыдыста азық-түлік бар болғанда өлшенген мәндер анықтамалықтардан өнімдер құрамындағы сұйықтықтың (судың) әртүрлі мөлшеріне байланысты болуы мүмкін, сұйықтықтың қайнауы физика заңдарына сәйкес өлшеу нүктесінде температураға 100 °C-ден артық жоғарлауға мүмкіндік бермейді.

**Нақты бапталған мәндерге жақын мәндерді алу үшін қайнау температурасы берілген анықтамалық мәннен асатын (мысалы, өсімдік майы), салмағы өнім салмағына баламалы сұйықтықты пайдалану керек.**

## 6. АСПАПТЫ ТАЗАЛАУ ЖӘНЕ КҮТІМ ЖАСАУ

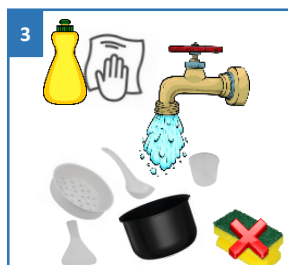
- Дайындауды аяқтағаннан кейін мультипісіргішті ылғи тамақ қалдықтары мен ластанулардан тазалап отырыңыз.
- Мультипісіргіштің ластанған бөліктерін тазалау үшін металл сымы бар щеткаларды және еріткіштерді пайдаланбаңыз.
- Егер тамақтың қалдықтары ішкі ыдысқа жабысып қалған болса, оны жуар алдында су құйып қойыңыз. Жуғаннан кейін ішкі ыдысты сүртіп алыңыз.
- Аспап корпусын суға батырмаңыз. Корпусты тазалау үшін ылғал ысқышты немесе матаны пайдаланыңыз.
- Ішкі ыдыс пен тостаған ыдыс жуғыш машинада жууға болады
- Бу шығаруға арналған тесіктің бітелуіне жол бермеңіз. Бу бөлгіш клапанның алынбалы құрастырылымы бар, бітеліп қалуға жол бермеу үшін оны үнемі сумен жуып-шайып отырыңыз.
- Әр дайындағаннан кейін аспаптың бүйірлік қабырғасында орналасқан конденсат жинағышты шешіп алу және босату қажет. Оны жуып-шайыңыз, құрғатыңыз және орнына орнатыңыз.
- Араластыру үшін тек қана ағаш қалақшаны немесе аспаппен жиынтықта жеткізілетін арнайы пластмасса қасықты пайдаланыңыз.
- Ыдысқа сіркесу құймаңыз, бұл оны бүлдіруі мүмкін.
- Біраз уақыт өткеннен кейін сумен және жуғыш заттармен түйсуден ішкі ыдыстың түсі өзгеруі мүмкін. Бұл қалыпты құбылыс, сондықтан мультипісіргіш қауіпсіз әрі қарай пайдаланылуы мүмкін.
- Тазалау үшін қазақ заттарды ПАЙДАЛАНБАҢЫЗ.



1  
Аспапты желіден ажыратыңыз және ол толық суығанын күтіңіз



2  
Корпусты жұмсақ матамен сүртіңіз



3  
Ыдысты және аксессуарларды жылы сабынды сумен жуып-шайыңыз



4  
Мұқият құрғатыңыз



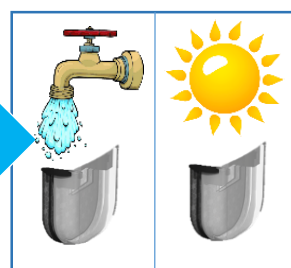
5  
Аспапты суға және басқа сұйықтықтарға батырмаңыз



6  
Ыдыс жуғышта жууға болады



7  
Әрбір пісіруден кейін - конденсат қабылдағышты шешіңіз.



Жуыңыз, кептіріңіз және орнына қойыңыз.

## 7. ТАСЫМАЛДАУ ЖӘНЕ САҚТАУ

- Аспаптардың тасымалдануы көліктің барлық түрлерімен жүктердің нақты түрдегі көлікте қолданылатын тасымалдану ережелеріне сәйкес жүргізіледі.
- Аспапты тасымалдағанда зауыттық түпнұсқа ораманы пайдаланыңыз.
- Аспаптардың тасымалдануы оларға атмосфералық жауын-шашын мен жегі орталардың тікелей әсер ету мүмкіндігін болдырмауы тиіс.
- Аспаптар жабық, құрғақ және таза үй-жайда, қоршаған ауаның ылғалдылығы 70%-дан аспайтын, плюс 5°C-ден төмен емес және плюс 40°C-ден аспайтын бөлме температурасында, қоршаған ортада аспаптардың материалдарына теріс әсер ететін шаң, қышқыл және басқа булар жоқ жерде сақталады.

## 8. ӨТКІЗУ

Өткізу ережелері белгіленбеген.

## 9. КӘДЕГЕ ЖАРАТУ БОЙЫНША ТАЛАПТАР

Бұйымдарды кәдеге жарату кезінде пайда болатын қалдықтар белгіленген тәртіппен және салалық нормативтік құжаттаманың қолданыстағы талаптары мен нормаларына сәйкес, соның ішінде СанЕжН 2.1.7.1322-03 «Өндіріс және тұтыну қалдықтарын орналастыруға және залалсыздандыруға қойылатын гигиеналық талаптарға» сәйкес кейінгіде кәдеге жаратумен міндетті түрде жинауға жатады.



**Назар аударыңыз!** Қызмет мерзімі аяқталғаннан кейін құралды тұрмыстық қалдықтармен бірге шығарып тастамаңыз. Оны одан әрі кәдеге жаратуға арналған мамандырылған пунктке тапсырыңыз. Сіз осылай қоршаған ортаны қорғауға көмектесе аласыз.



Сіздің құралыңызды пайдалану кезінде өрттің, электр токпен зақымдану немесе жарақат алу қаупінің, сонымен қатар оның сынуының алдын алу үшін осы құралмен жұмыс істеген кездегі сақтықтың негізгі шараларын, сонымен қатар электр құралдарымен жұмыс істеу кезіндегі қауіпсіздік бойынша жалпы нұсқауларды қатаң сақтаңыз.



# 10. ЭЛЕКТР АСПАПТАРЫМЕН ЖҰМЫС ІСТЕУ КЕЗІНДЕГІ ҚАУІПСІЗДІК ЖӨНІНДЕГІ ЖАЛПЫ НҰҚАУЛАР

- Аспапты пайдалану «Тұтынушылардың электр қондырғыларды техникалық пайдалану ережелеріне» сәйкес жүргізілуі тиіс.
- Аспап тек қана тұрмыста пайдалануға арналған.
- Аспап тек мақсаты бойынша пайдаланылуы тиіс.
- Бұл құрал денелік, жүйке немесе психикалық ауытқулары бар немесе тәжірибе мен білімнің жеткіліксіздігі бар адамдардың (балаларды қоса алғанда) пайдалануына арналмаған, мұндай адамдарға қадағалау жүзеге асырылатын немесе олардың қауіпсіздігіне жауап беретін адамның осы құралды пайдалануына қатысты оларға нұсқау беретін жағдайларды қоспағанда. Балалардың аспаппен ойнауына жол бермеу мақсатында қадағалауды жүзеге асыру қажет.
- Осы аспапты пайдалануды бастар алдында пайдалану жөніндегі осы нұсқаулықты мұқият оқып шығыңыз.
- Аспапты іске қосар алдында әр кезде оны қарап байқап шығыңыз. Аспаптың және желілік баусымның зақымдануы болған жағдайда аспапты розеткаға қоспаңыз.
- Егер зақымданудың көзге көрінетін белгілері болса, құлағаннан кейін аспапты пайдаланбау дұрыс болады. Пайдаланар алдында аспап білікті маманмен тексерілуі тиіс.
- Аспап пен желілік баусым олар ыстықтың, тікелей күн сәулесінің және ылғалдың әсеріне түспейтіндей сақталуы тиіс.



**Назар аударыңыз! Құралды ванналар, шұңғылшалар немесе сумен толтырылған басқа ыдыстар маңында пайдаланбаңыз.**

- Ешбір жағдайда құралды суға немесе басқа да сұйықтықтарға батырмаңыз. Аспапты ылғал қолмен ұстамаңыз. Құралға су тиген кезде оны бірден желіден ажыратыңыз.
- Құрал суға түскен жағдайда оны тез арада желіден өшіріңіз. Бұл ретте ешбір жағдайда қолыңызды суға салмаңыз. Қайталап пайдаланар алдында құрал білікті маманмен тексерілуі тиіс.
- Құралды тек айнымалы ток көзіне (~) қосыңыз. Қосар алдында құралды желіде қолданылатын кернеуге арналған екеніне көз жеткізіңіз.
- **Кез келген қате қосу Сізді кепілдікті қызмет көрсету құқығынан айырады.**
- Аспап желіге тек жерге тұйықталу ақылы қосылуы мүмкін. Сіздің қауіпсіздігіңізді қамтамасыз ету үшін жерге тұйықталу бекітілген электртехникалық нормаларға сәйкес келуі керек. Бейстандартты қуат көздерін немесе іске қосу құрылғыларын пайдаланбаңыз.
- Аспапты үй-жайдан тыс пайдаланбаңыз. Құралды өткір бұрыштарға соғылудан сақтаңыз. Пайдалану аяқталған кезде, құралды тазалғанда немесе ол сынғанда оны үнемі желіден ажыратыңыз.
- Аспапты, оның желілік баусымынан ұстап, желіден ажыратуға тыйым салынады. Аспапты желіден ажыратқанда штепсельдік айырдан ұстаңыз.
- Жинақтың құрамына кірмейтін қосымша аксессуарларды пайдалану сіздің кепілдік құқығыңыздан айырады.
- Пайдаланудан кейін ешқашанда да электрлік қуат көзі желісін құралды айналдырып орамаңыз, себебі уақыт өте келе сымның сынуына әкелуі мүмкін. Сақтаған кезде сымды ылғи түзетіп қойыңыз.
- Аспапқа өздігіңізден жөндеу жүргізбеңіз. Жөндеу тек қана сервистік орталығының білікті мамандарымен жүргізілуі тиіс.
- Аспапты жөндеу үшін тек түпнұсқа қосалқы бөлшектер пайдаланылуы мүмкін.

# 11. МУЛЬТИПІСІРГІШПЕН ЖҰМЫС ІСТЕГЕНДЕГІ САҚТЫҚ ШАРАЛАРЫ

- Аспапты қолданғанда оның айналасында жеткілікті бос орын бар екендігіне көз жеткізіңіз. Аспап жиһаз, перделер және басқ. өртке қауіпті объектілерден кем дегенде 15 см қашықтықта орналасуы керек.
- Аспапты қабырғалар мен жиһазға тікелей жақындықта жайғастырмаңыз, өйткені жұмыс кезінде аспаптан бұ шығады, бұл жиһаз заттарының және қабырғалар жабынының түсінің өзгеруі мен деформациялануына әкелуі мүмкін.
- Жұмыс барысында мультипісіргішті сүлгімен немесе басқа заттармен бүрікпеңіз, бұ еркін шығуы керек.
- Аспапты пайдаланғанда оны құрғақ тегіс жылуға төзімді бетке орнатыңыз, аспап түбіндегі желдеткіш тесіктердің бөгде заттармен, дастарқандармен, маталы жабындармен немесе тағы бірдеңемен жабылуына жол бермеңіз, өйткені бұл артық қызып кетуге әкелуі мүмкін.
- Алғашқы пайдаланар алдында бөгде иістерді жою үшін мультипісіргіште ыдысты жартылай толтырып 30 минут ішінде температуралық режимде («Бумен пісіру») суды қайнатып алу ұсынылады.
- Ішкі ыдысы орнатылмаған мультипісіргіште бағдарламалардың орындалуын іске қоспаңыз, бағдарлама жұмыс істеп тұрған кезде ыдысты мультипісіргіштен алып шықпаңыз.
- Мультипісіргішті жылу көздерінің (газ немесе электрлік пештер) жанында қолданбаңыз.
- Күйіп қалуға жол бермеу үшін жұмыс істеп тұрған аспапқа қол тигізбеңіз. Пайдалануды аяқтағаннан кейін мультипісіргішке сууға уақыт беріңіз.
- Аспапты желіге қосар алдында кернеуді тексеріп алыңыз.
- Егер тамақ дайындамайтын болсаңыз, электрлік аспапты желіге қосылған күйде қалдырмаңыз.
- Аспапты желіден ажыратар алдында ол күту режимінде екендігіне және бағдарлама іске қосылмағанына көз жеткізіңіз.
- Электр желісіне қосылып тұрған аспапты ешқашан көтермеңіз/жылжытпаңыз.
- Ішкі ыдысы азық-түлікке толған аспапты тасымалдамаңыз.
- Мультипісіргіш жұмыс істеп тұрған кезде ішкі ыдысқа қол тигізбеңіз.
- Ыдыстың ішкі бетін тықылдатпаңыз, оны күш салып тазартпаңыз және аспапты тазалу үшін қажат тазартқыштарды және жемір жуғыш заттарды пайдаланбаңыз.
- Араластыру үшін немесе ыдыстан азық-түлікті алып шығу үшін металл керек-жарақтарды пайдаланбаңыз, олар күюге қарсы жабынды бүлдіруі мүмкін. Ағаш, пластик немесе силиконды керек-жарақтарды пайдаланыңыз.
- Дайындау барысында асүйлік керек-жарақтарды ыдыста қалдырмаңыз.
- Нығыздағыш сақинасы жоқ немесе бүлінген мультипісіргішті пайдаланбаңыз. Нығыздағыш сақинаны ауыстыру үшін авторизацияланған сервистік орталыққа жүгініңіз.
- Азық-түлікті немесе суды мультипісіргіште ұзақ уақытқа қалдырмаңыз.
- Ыдысты азық-түлікпен максималды деңгей белгісінен жоғары толтырмаңыз.
- Ыдысқа сіркесу құймаңыз, бұл жабынды бүлдіруі мүмкін.
- Мультипісіргіштің ыдысын тамақта мультипісіргіштен тыс дайындау үшін пайдаланбаңыз, оны плитада және жылудың басқа көздерінде қыздырмаңыз.

- Ыдысты араластыруға арналған сыйымдылық және азық-түлік сақтауға арналған контейнер ретінде пайдаланбаңыз.
- Аспапта тек қана штатты ақаусыз ыдысты пайдаланыңыз.
- Мультипісіргіш ыдысын басқа ыдысқа немесе басқа мультипісіргіштің ыдысына ауыстырмаңыз. Аспапта ақаулы (деформацияланған) остағанды немесе ішкі жабыны бүлінген тостағанды пайдаланбаңыз.
- Алынбалы ыдыс пен ішкі корпусстың арасында, сонымен қатар ыдыстың түбі мен қыздырғыш элемент арасында ешқандай бөгде заттар, қабаттар немесе өнім қалдықтары болмауы керек.
- Жарма дайындағанда ыдыстағы жарма мен судың ұсынылған арасалмағын сақтаңыз.
- Біраз уақыт өткеннен кейін сумен және жуғыш заттармен түйсуден ішкі ыдыстың түсі өзгеруі мүмкін. Бұл қалыпты құбылыс, сондықтан мультипісіргіш қауіпсіз әрі қарай пайдаланылуы мүмкін.
- Өндіруші қате пайдалану немесе осы Пайдалану нұсқаулығында көзделмеген мақсатта нәтижесінде туындаған шығын үшін жауапкершілік алмайды



1  
Жұмсақ бетке қоймаңыз. Аспапты тек қана қаттыға қойыңыз



2  
Аспапты сыртқы төтенше әсерлерге ұшыратпаңыз



3  
Мультипісіргішті жылу көздерінің (газ немесе электрлік пештер) жанында пайдаланбаңыз



4  
Жұмыс кезінде корпустағы желдеткіш тесіктерді бүркемеңіз



5  
Жұмыс істеп тұрған кезде аспапты ешқашан қараусыз қалдырмаңыз



6  
Деформацияланған ыдысты ЕШҚАШАН пайдаланбаңыз



7  
Аспапты бассейндер, ванналар, шұңғылшалар немесе сумен толтырылған басқа ыдыстар маңында пайдаланбаңыз



8  
Аспапты кез келген соққылардан қорғаңыз

## 12. АҚАУЛЫҚТАРДЫ ІЗДЕУ ЖӘНЕ ЖОЮ

Мәселе	Себебі	Жою тәсілі
Жұмыс индикаторы жанбайды, қыздырғыш элемент жұмыс істемейді	<ol style="list-style-type: none"> <li>1. Электрлік қуат көзімен проблема.</li> <li>2. Термиялық сақтандырғыштың артық қызу салдарынан істен шығуы (бөгде заттармен немесе жабынмен корпустың желдеткіш тесіктері жабылған - пайдалану талаптарының бұзылуы).</li> <li>3. Электроника ақаулы.</li> </ol>	<ul style="list-style-type: none"> <li>• Аспап желіге қосылғанын тексеріңіз</li> <li>• Құрылғы корпусындағы жалғағышпен желілік шнурды байланыстырудың сенімділігін тексеріңіз.</li> <li>• Авторландырылған сервистік орталыққа көмекке жүгініңіз</li> </ul>
Индикатор жанып тұр, қыздырғыш элемент жұмыс істемейді	Электроника ақаулығы, қыздырғыш элементтің ақаулығы.	Авторландырылған сервистік орталыққа көмекке жүгініңіз
Тағам өте ұзақ дайындалады	1. Желіден қуаттандыру жоқ	Аспап желіге қосылғанын тексеріңіз
	2. Қыздырғыш элемент ақаулы	Авторландырылған сервистік орталыққа көмекке жүгініңіз
	3. Мультипісіргіштің ішкі ыдысы қисық орнатылған немесе деформацияланған, немесе модельге сәйкес келмейді.	Ішкі ыдысты тексеріңіз, оның дұрыс орнатылғанына көз жеткізіңіз. Деформацияланған ыдысты модельге сәйкес келетін бүтініне ауыстырыңыз.
	4. Қыздырғыш тілімше мен кәстрөл арасында бөгде зат (ластану) бар	Бөгде затты (ластануды) жойыңыз
Дисплейде қателік кодтары көрсетіледі	Термиялық тетік тізбегінің ақаулығы немесе артық қызу	<ol style="list-style-type: none"> <li>1. Мультипісіргішті суытыңыз.</li> <li>2. Егер мәселе суық құрылғыда пайда болса, көмек алу үшін авторландырылған сервистік орталыққа хабарласыңыз</li> </ol>

**Назар аударыңыз!** Егер Сіз жоғарыда сипатталған қадамдар көмегімен мәселені өз күшіңізбен шеше алмасаңыз, POLARIS өкілетті қызмет көрсету орталығына хабарласыңыз.

## 13. ЖИЫНЫҚТАМА

Аспап	1 дана.
Қуат баусымы	1 дана.
Күюге қарсы жабыны бар ішкі табақша	1 дана.
Бүмен пісіруге арналған контейнер	1 дана.
Жалпақ қасық	1 дана.
Өлшеуіш стақан	1 дана.
Пайдалану жөніндегі нұсқаулық	
Кепілдік талоны	
Рецепттер кітабы	
Қаптама (полиэтиленді пакет + қорапша)	

## 14. ТЕХНИКАЛЫҚ СИПАТТАМАЛАРЫ

**PMC 0593AD** - Polaris сауда белгісінің тұрмыстық электрлік мультипісіргіші

Кернеуі: 220 - 240 В

Жиілігі: ~50 Гц

Қуатылығы: 750 Вт

Ыдыстың жалпы көлемі: 5 л

Шыны-аяқтың көлемі жоғарғы белгіге дейін - 3,5 л

Қосымша мультипісіргішке сәйкес келетін Polaris PIP 0502K ыдысын сатып алуға болады.

**Ескерту:** Өзгерістер мен жақсартуларды енгізудің үздіксіз процесінің салдарынан нұсқаулық пен өнім арасында кейбір айырмашылықтар байқалуы мүмкін. Өндіруші пайдаланушы осыған назар аударады деп үміттенеді. Нұсқаулықтың соңғы нұсқасын Сіз [www.polaris.ru](http://www.polaris.ru) сайтынан таба аласыз

Өндіруші алдын ала ескертусіз бұйымның құрастырылымына және жиынтықтамасына құрастырылымын немесе өндіріс технологиясын жетілдіру бойынша жұмыстардың нәтижесі болып табылатын өзгерістерді енгізуге құқылы. Қажеттілік болған жағдайда пайдалану жқніндегі нұсқаулықтың өзекті нұсқасын сатып алу үшін сатып алушы өндірушіге немесе өндіруші уәкілеттік берген тұлғаға жүгінуі мүмкін.

**Ескертпее:** Осы «Пайдаланушы нұсқаулығында» пайдаланылған иллюстрациялар схемалы болып табылады, аспап түпнұсқасынан ерекшеленуі мүмкін, өйткені мәтіндік мазмұнның схемалық сүйелдемеуі болып табылады.

## 15. СЕРТИФИКАТТАУ ТУРАЛЫ АҚПАРАТ

Бұйым КО ТР 004/2011 «Төмен вольтты құралдардың қауіпсіздігі туралы», сонымен қатар КО ТР 020/2011 «Техникалық құралдардың электромагниттік үйлесімдігі», ЕАЭО ТР 037/2016 «Электртехника және радиоэлектроника бұйымдарында қауіпті заттардың қолданудағы шектеулер туралы» талаптардың сәйкестігін растау процедурасынан өткен және Кедендік Одақтың мүше мемлекеттері нарығында бұйымдарды ұстаудың бірыңғай белгісімен таңбаланады.

Сәйкестік сертификатының/декларациясының нөмірі және оның қолданылу мерзімі туралы ақпаратты Сіз POLARIS бұйымын сатып алған жерде немесе өндірушінің Уәкілетті өкілінен ала аласыз.



**Бұйымның қызмет көрсету мерзімі: 3 жыл**

**Кепілдікті мерзімі:** сатып алған күннен бастап 2 жылы

«Өнімге табиғи тозуға ұшырайтын және/немесе қызмет ету мерзімі шектеулі және олардың ресурстары таусылғандықтан жоспарлы ақылы ауыстыруға жататын компоненттер кіреді. Өндіруші бұл компоненттерге шектеулі кепілдік береді. Бұл өнімде мыналар:

**Мультитірігіш ыдыс, тостағанның ішкі жабынының кепілдік мерзімі – сатып алған күннен бастап 6 ай»**

**Пайдалану ережелерін сақтай отырып, ішкі тостағанның қызмет ету мерзімі - 3 жыл.**

**Өндірілген күні аспапта көрсетілген.**

**Өндіруші:**

POLARIS CORPORATION LIMITED - ПОЛАРИС КОРПОРЕЙШН ЛИМИТЕД  
1801, 18/F Блогы, Джубили Сентр, 46 Глостер Роуд, Ванчай, Гонконг  
Unit 1801, 18/F, Jubilee Centre, 46 Gloucester Road, Wanchai, Hong Kong

**Импорттаушы:** AJI Electronics LLC, Ресей, 115419, Мәскеу, Орджоникидзе к-сі, 11, 3 корпус, 4 қабат, I кабинет, 13 кабинет.

**Өндірушінің уәкілетті өкілі Ресей Федерациясында және Кеден одағына мүше мемлекеттерде:** «Polaris Int» ЖШС, Ресей, 105005, Мәскеу, 2-ші Бауманская к-сі, 7, 5 корпус, бөлме. 26 Анықтама үстелінің телефоны: 8 800-700-11-78 Өндірушінің ЕО-дағы уәкілетті өкілі: «НТВ1» АҚ, Швитригайлос г. 11 А, Вильнюс, LT-03228

Зауытта: GUANGDONG ENAITER ELECTRICAL APPLIANCES CO., LTD- ГУАНДУН ИНЕЙТЕР ЭЛЕКТРИКАЛ АППЛАЙАНСЕС КО., ЛТД

No.5, Donghai Road, Dongfeng Town, Zhongshan City, Guangdong, China - №.5, Донгхай Роуд, Дунфен таун, Чжуншан қаласы, Гуандун, Қытай

Қытайда өндірілген.

# 16. КЕПІЛДІКТІ МІНДЕТТЕМЕЛЕР

**Бұйым:** Тұрмыстық электрлік мультитипісіргіш

**Үлгі:** PMC 0593AD

Осы кепілдік бұйымды сатып алудың расталған күнінен бастап 24 ай бойы әрекет етеді және «Тұтынушылардың құқықтарын қорғау туралы» Кедендік одақтың мүше мемлекеттерінің Заңына сәйкес бұйымға кепілдік қызмет көрсетілуін білдіреді.

1. Өндірушінің кепілдікті міндеттемелері «POLARIS» сауда маркасымен шығарылатын және өндіруші уәкілеттік берген сатушылардан, кепілдік қызмет көрсетілетін елдерде (сатып алу орнына қарамастан) сатып алынған барлық үлгілерге қолданылады.
2. Бұйым тек жеке тұрмыстық қажеттіліктер үшін сатып алынады. Бұйым қауіпсіздік ережелері мен талаптарын сақтау арқылы Пайдалану жөніндегі нұсқаулыққа қатаң сәйкестікте пайдаланылуы қажет.
3. Осы кепілдік бойынша өндірушінің міндеттемелерін сатушылар – өндірушінің уәкілетті дилерлері және ресми қызмет көрсету (сервистік) орталықтары орындайды. Осы кепілдік өндірушімен уәкілетті етілмеген сатушылардан сатып алынған бұйымдарға таралмайды, олар Ресей заңнамасына сәйкес тұтынушы алдында өздігінен жауап береді.
4. Осы кепілдік тауарды тұтынушыға бергеннен кейін келесі туындаған ақаулар мен сыртқы өзгерістерге қолданылмайды:
  - Химиялық, механикалық немесе өзге де әсер ету, бөгде заттардың, сұйықтықтардың, жәндіктердің және олардың тіршілік ету өнімдерінің бұйымның ішіне түсуінен;
  - Бұйымды оның тікелей міндетінен тыс пайдалануында болатын қате пайдаланылуы, сондай-ақ Пайдалану жөніндегі нұсқаулықтың және қауіпсіздік техникасы ережелерінің талаптарын бұза отырып, бұйымды орнату және пайдаланудан;
  - Қалыпты пайдалану, сонымен қатар функционалдық қасиеттеріне әсер етпейтін: сыртқы немесе ішкі беттің механикалық зақымдануы (майысулар, сызаттар, ескірулер), металл түсінің табиғи өзгеруі, оның ішінде құбылмалы және қара дақтардың пайда болуы, сондай-ақ жабынды зақымдалған жерлерде және металдың жабылмаған учаскелерінде металл жемірілуінен;
  - Құрамында минералды заттар көп мөлшерде болатын суды пайдалану салдарынан әк шөгіндісі, су тасы мен қақ шөгінділері;
  - Бұйымды ол арналмаған мақсаттарда пайдаланудан;
  - Әрлеу бөлшектерінің, қондырмалар мен аксессуарлардың, шамдар, батареялар, қорғаныс экрандарының, сүзгілердің, қоқыс жинағыштардың, нығыздағыш элементтердің, баулардың, щеткалардың және басқа да пайдалану мерзімі шектеулі және пайдалану процессінде табиғи тозуға ұшыраған басқа да бөлшектердің тозуы.
  - Авторизацияланған сервис орталықтары\* болып табылмайтын тұлғалар немесе ұйымдар өндірген бұйымды жөндеуіне;
  - Бұйымның тасымалдау кезіндегі, дұрыс пайдаланбау, сондай-ақ бұйымның конструкциясында көзделмеген модификациялармен немесе өз бетінше жөндеумен байланысты зақымдануларына.



5. Егер бұйымда паспорттық сәйкестендіру тақтайшасы болмаса немесе ондағы деректер өшірілген немесе түзетілген болса, өндірушіге кепілдікті міндеттеме жүктелмейді.
6. Бұл кепілдік тек жеке тұрмыстық қажеттіліктерге арналған бұйымдарға жарамды және коммерциялық, өнеркәсіптік немесе кәсіби мақсаттарға пайдаланылатын бұйымдарға қолданылмайды.

**Назар аударыңыз!!** Өндіруші POLARIS бұйымымен адамдарға, үй жануарларына, қоршаған ортаға тікелей немесе жанама келтірілген зиян немесе егер бұл бұйымды пайдалану және орнату ережелерін немесе шарттарын сақтамау, тұтынушының немесе үшінші тұлғалардың қасақана немесе абайсыз әрекеттері нәтижесінде болған жағдайда мүлікке келтірілген зиян үшін жауапты болмайды.

POLARIS бұйымдарына техникалық қызмет көрсету, сапаны тексеру, кепілдік және кепілдікті жөндеу бойынша барлық сұрақтар бойынша жақын жердегі POLARIS Авторизацияланған сервистік орталығына немесе сатушыға – POLARIS өкілетті дилеріне хабарласыңыз.

POLARIS бұйымдарына кепілді жөндеуді тек POLARIS Авторизацияланған сервистік орталықтары жүзеге асырады.

\*Авторизацияланған сервистік орталықтардың мекенжайлары Компания сайтында: [www.polaris.ru](http://www.polaris.ru).

Кепілдік жөндеу кезінде бұйымды сатып алу күнін растау немесе заңда көзделген өзге де талаптарды ұсыну үшін сізден сатып алу туралы құжаттарды сақтауды сұраймыз.

Мұндай құжаттар болып POLARIS толтырылған кепілдік талоны, кассалық чек немесе сатушының түбіртегі, сатып алу күні мен орнын растайтын өзге де құжаттар табылуы мүмкін.

Бұйымды сатып алу күнін растайтын құжат ұсынылмаған кезде кепілдік мерзімі бұйым дайындалған күннен бастап есептеледі.

**Дайындалған күні бұйымның артқы қабырғасындағы паспорттық сәйкестендіру тақтайшасында көрсетілген.**

